



BOLETIN ESTADISTICO N° 1 - 2009

PROGRAMA NACIONAL DE APOYO DIRECTO A LOS POBRES

JUNTOS es un Programa Social dirigido a la población de mayor vulnerabilidad, en situación de extrema pobreza, riesgo y exclusión que tiene como objetivo promover el ejercicio de los derechos fundamentales a través de la articulación de la oferta de servicios en salud, nutrición, educación e identidad.

- Junín es el **12vo** departamento con mayores índices de desnutrición y el **10mo** con población anémica a nivel nacional en niños menores de 3 años.
- El **31.7%(39)** de los distritos de Junín pertenecen a la cobertura del Programa.
- **14,746** hogares pobres beneficiarios por el Programa JUNTOS a Diciembre 2008. Al mes de Enero 2009 se benefició a **35,747** niños menores de 14 años, **7,073** niños menores de 3 años y **580** gestantes.
- El número de hogares beneficiarios se incremento en **203.8%** respecto a diciembre 2006.
- Mayor número de controles de crecimiento y desarrollo en niños de 12 a 23 meses con DNI beneficiarios del Programa (**1.5**) respecto a los No beneficiarios (**1.3**) a Octubre del 2008.
- **1,229** controles en puerperio y **5,345** controles prenatales a Octubre 2008.

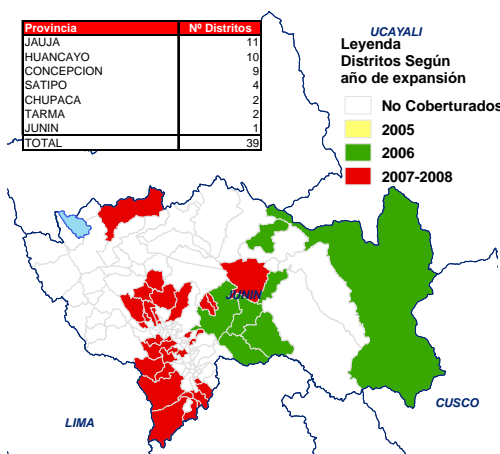


- **3,665** mujeres titulares obtuvieron DNI por su inclusión al PROGRAMA.

INDICADORES SOCIODEMOGRAFICOS

El departamento de Junín tiene 123 distritos, de los cuales 39 (**31.7%**) se encuentran dentro de la cobertura del Programa JUNTOS.

Cobertura Distrital del Programa JUNTOS
JUNIN, 2005-2008



Indicadores Demográficos

	Cifras Absolutas	%
TERRITORIO		
Superficie (Km2)	44,197	
Densidad poblacional (Hab/km2)	27.7	
POBLACION		
Población Total	1,272,890	
Población censada	1,225,474	
Hombre	610,745	49.8
Mujer	614,729	50.2
Población por grandes grupos de edad		
0-14	404,363	33.0
15-29 (Población Joven)	338,644	27.6
15-64	746,243	60.9
65 y más	74,868	6.1
Asistencia escolar (6 a 24 años)		
De 6 a 11 años	157,505	94.7
De 12 a 16 años	127,841	90.5
De 17 a 24 años	75,748	40.4
Población con educación superior (15 y más años)		
Hombre	112,281	27.8
Mujer	106,784	25.6
Población Analfabeta (15 y más años)		
Hombre	13,662	3.4
Mujer	48,555	11.7
Población sin DNI (18 y más años)		
Hombre	12,245	3.9
Mujer	16,866	4.5

Fuente: Censo Nacional De Población y Vivienda(CPV) 2007-INEI
Elaborado: Equipo Técnico, PCM –ST CIAS

Urb. San Ignacio
de Loyola, Cerro
Prieto 417-421,
Surco.

Teléfono: (01)
2750303 - Fax:
(01) 2752298

e-mail: gmse@
juntos.gob.pe

HOGARES BENEFICIARIOS Y POBLACION OBJETIVO

Quiénes son los beneficiarios

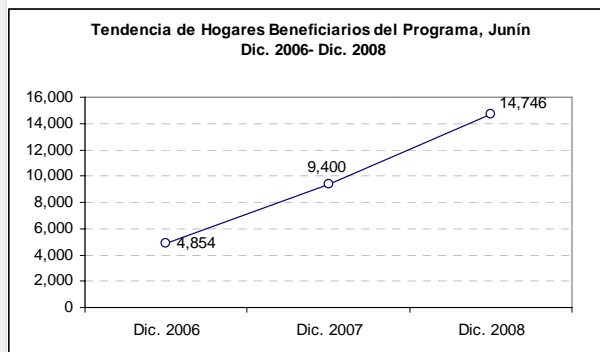
Son los hogares que cuentan entre sus miembros a niñas y niños hasta los 14 años de edad y que se encuentran bajo la tutela de Madres Gestantes, Padres Viudos, personas de la tercera edad o Apoderados.

HOGARES BENEFICIARIOS

14,746 hogares pobres beneficiarios por el Programa JUNTOS a Diciembre 2008. (50.3% del total de hogares pobres extremos.

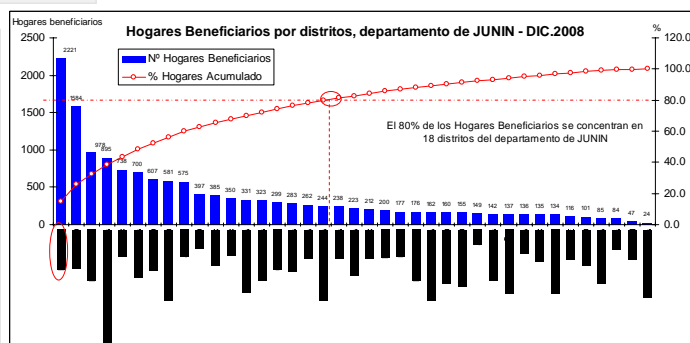
Según el CPV 2007 el número de hogares pobres y extremos pobres en Junín es de 111,125 y 29,296 respectivamente.

El número de hogares beneficiarios se incremento en **203.8%** respecto a Diciembre 2006.



El **80%** de los Hogares beneficiarios se concentran en 18 distritos del departamento de Junín.

Sólo el distrito de **Río Tambo** alcanzó a diciembre 2008 más de **dos mil doscientos** beneficiarios.



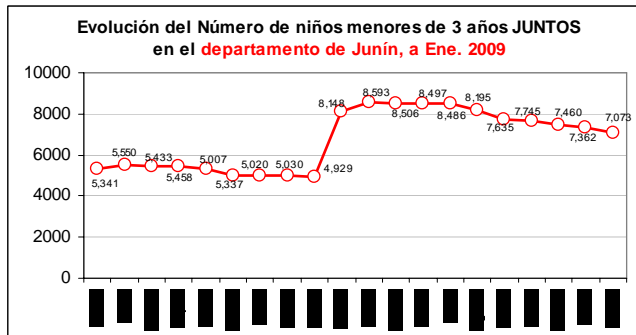
Fuente: Base de datos, JUNTOS

Elaborado: GMSE- JUNTOS

POBLACIÓN OBJETIVO

Al mes Enero 2009:

- ❖ **35,747** niños menores de 14 años beneficiarios.
- ❖ **7,073** niños menores de 3 años beneficiarios.
- ❖ **580** gestantes beneficiarias.
- ❖ **11** gestantes menores de 14 años beneficiarios.



Fuente: Base de datos, JUNTOS

Elaborado: GMSE- JUNTOS

Tendencia de Hogares Beneficiarios y Población Objetivo JUNTOS, Junín

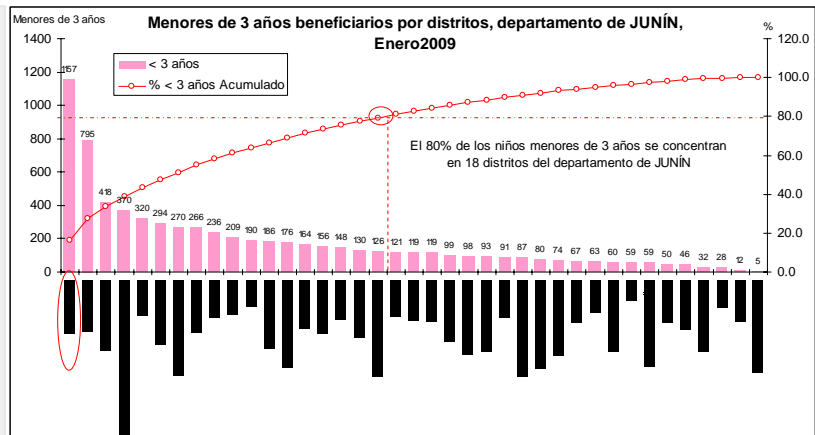
HOGARES BENEFICIARIOS Y POB. OBJETIVO	DIC. 2006	DIC. 2007	DIC. 2008
Número de Hogares Beneficiarios	4,854	9,400	14,746
Niños de 0 a 14 años	13,222	23,174	35,943
Niños de 0 a 3 años	3,618	5,020	7,362
Niños de 0 a 5 años	5,455	8,401	12,709
Gestantes Beneficiarias	449	316	609
Gestantes < 14 años	8	12	11
Total de Población Objetivo	13,663	23,478	36,541

Fuente: Base de datos, JUNTOS

Elaborado: GMSE- JUNTOS

Río Tambo es el distrito con el mayor número niños menores de 3 años beneficiarios.

El **80%** de los niños menores de 3 años beneficiarios se concentran principalmente en 18 distritos del departamento.

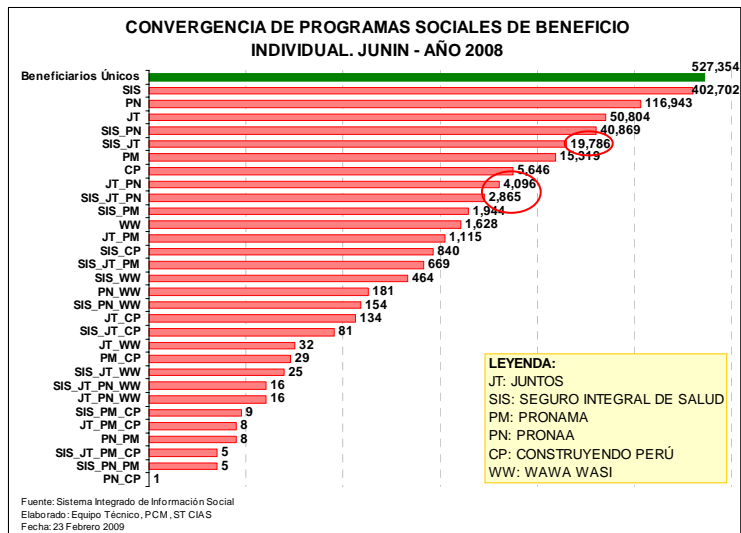


Fuente: Base de datos, JUNTOS

Elaborado: GMSE- JUNTOS

PADRON DE BENEFICIARIOS - ATENCION INTEGRAL

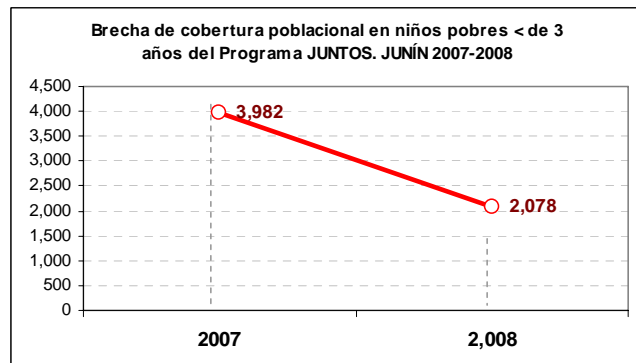
- ❖ **19,786** pobladores beneficiados por el Programa JUNTOS y SIS a la vez.
- ❖ **4,096** pobladores beneficiados por el Programa JUNTOS y PRONAA.
- ❖ **2,865** pobladores beneficiados por el Programa JUNTOS, SIS y PRONAA.



BRECHA DE COBERTURA POBLACIONAL

La brecha en la cobertura poblacional es fue de 3,982 niños menores de 3 años en el 2007 y de 2,078 en el 2008.

Para lograr atender a más pobres se requieren no sólo evaluaciones oportunas sino presupuestos oportunos.

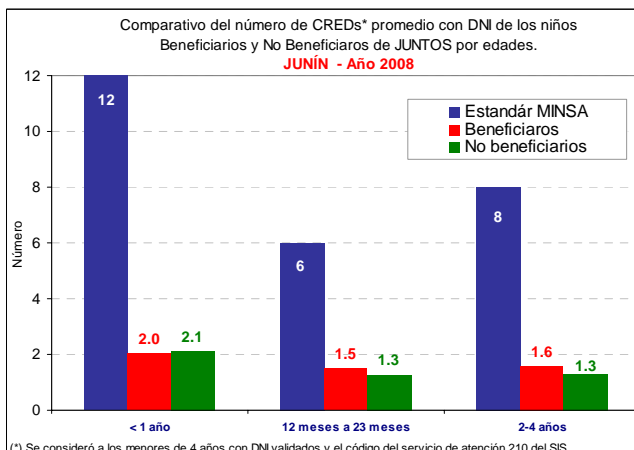


SALUD - NUTRICIÓN

ATENCIONES PREVENTIVAS PARA EVITAR LA DESNUTRICION

Mayor número de controles de crecimiento y desarrollo (CREDs) en niños de 12 a 23 meses con DNI beneficiarios del Programa (1.5) respecto a los No beneficiarios (1.3), siendo aún insuficiente.

En los niños de 2 a 4 años, de 1.6 atenciones CREDs en los beneficiarios respecto a 1.3 en los no beneficiarios.



Fuente: SIS

Elaborado: GMSE-JUNTOS

PROMEDIO DE ATENCIONES RECIBIDAS POR BENEFICIARIOS DEL PROGRAMA JUNTOS EN ESTABLECIMIENTOS DE SALUD UBICADOS EN EL ÁMBITO JUNTOS, JUNÍN. A OCT. 2008

DEPARTAMENTO	Atenciones	Atendidos	Promedio de Atenciones
Atención de Parto Normal	738	462	1.6
Atención Integral de Salud en niños	327	178	1.8
Consejería nutricional niños en riesgo	9	8	1.1
Consulta Externa	1	1	1.0
Control de puerperio	1229	514	2.4
Control Pre Natal	5345	1251	4.3
Suplemento de Hierro	54	32	1.7
Tratamiento desparasitario	13	7	1.9

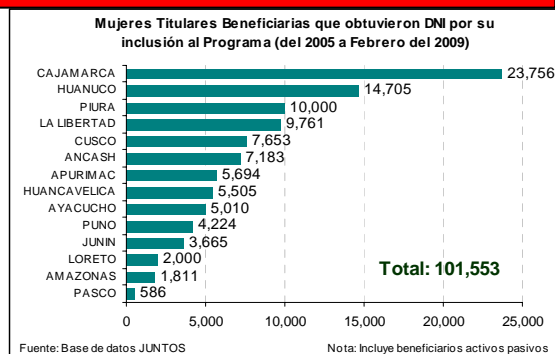
Fuente: SIS

Elaborado: GMSE-JUNTOS

ENTREGA DE DOCUMENTOS DE IDENTIDAD (DNIs)

3,665 mujeres titulares beneficiarias del Programa obtuvieron DNI por su inclusión al PROGRAMA.

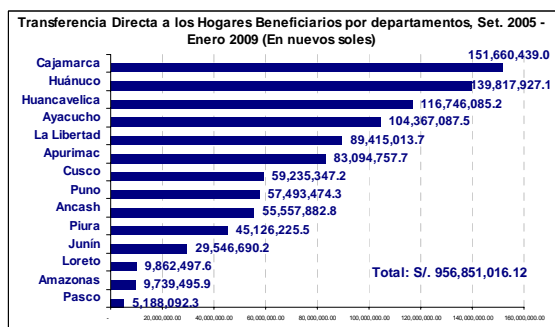
El 3.6% del total de DNIs entregados correspondió al departamento de Junín.



TRANSFERENCIA DIRECTA A HOGARES BENEFICIARIOS

A Enero del 2009 el gasto de inversión relacionado al pago mensual a hogares beneficiarios fue de **s/. 956,851,016.12** nuevos soles.

El 3.1% del total de las transferencias se destinó al departamento de Junín (S/. 29,546,690.2).

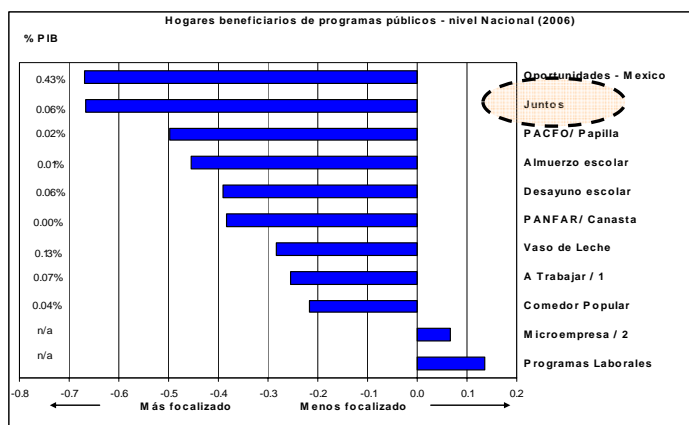


Evaluación de Impacto del Programa JUNTOS

Evaluación Cuantitativa del Programa JUNTOS (*)

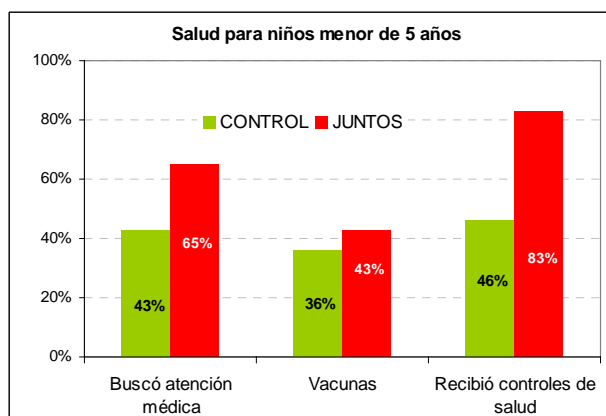
El Programa JUNTOS cuenta con un Plan de Evaluación el cual fue presentado a su Consejo Directivo, en razón de ello se realizó la Evaluación no Experimental Externa que da cuenta de los efectos e impactos logrados a tres años de su implementación y fue realizado por el Banco Mundial.

Focalización



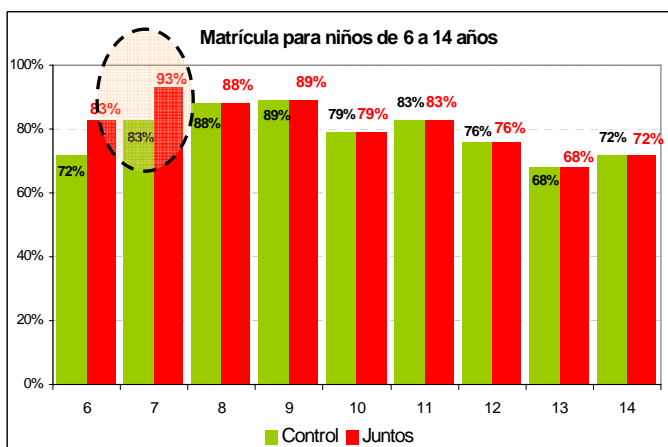
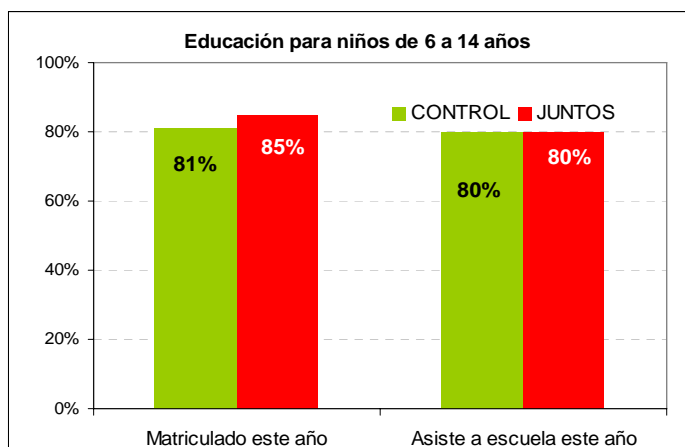
JUNTOS es uno de los mejores focalizados en comparación con otros Programas Sociales de acuerdo a la población objetivo a atender en el Perú y en América Latina.

Salud



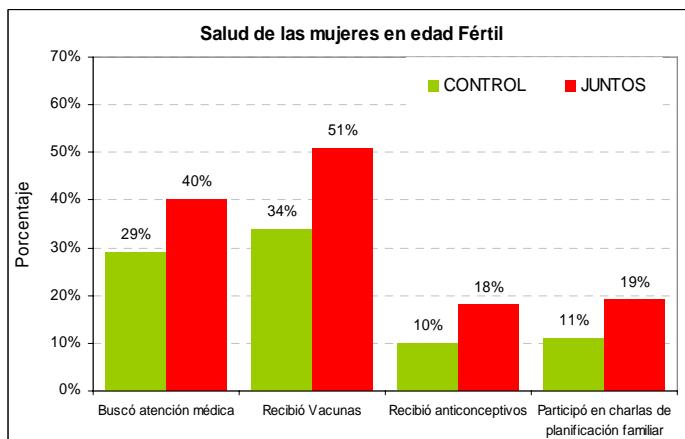
Se ha **incrementado significativamente el acceso a los servicios de salud en 37 puntos porcentuales** más que los niños no beneficiarios, asimismo los niños beneficiarios tienen **7 puntos porcentuales** más de cobertura de vacunas que los no beneficiarios. Así mismo, se ha incrementado la **atención médica en 22 puntos porcentuales** más que los niños no beneficiarios.

Educación



En el caso de la matrícula escolar el Programa ha contribuido en elevar en 4 puntos porcentuales la tasa de matrícula con respecto al grupo control, en tanto a mantenido las tasas de asistencia a las escuelas. Al analizar las edades de los niños, los aumentos en la matrícula se presentan principalmente en las edades de transición de los niveles escolares (inicio de primaria y secundaria).

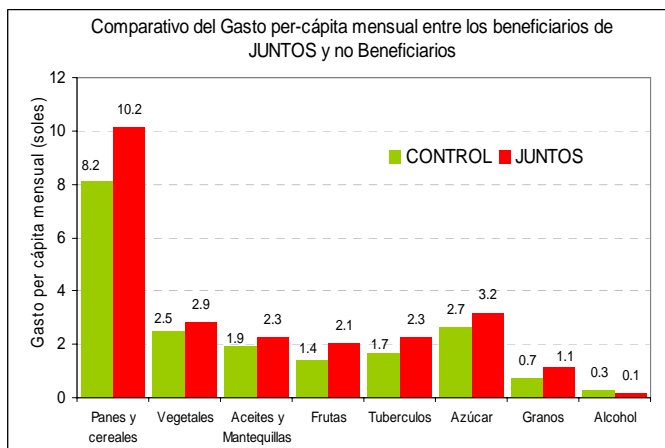
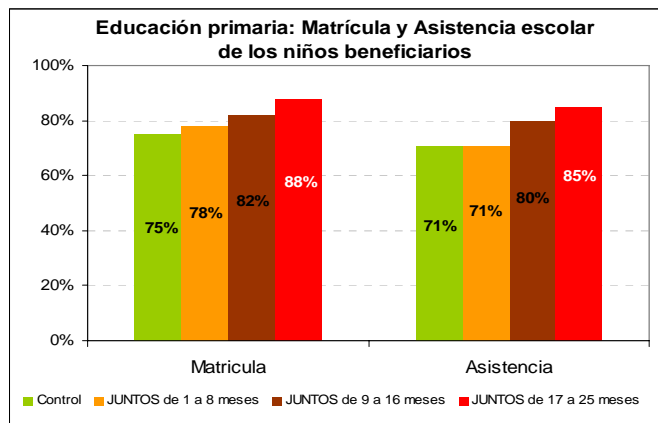
(*)Renos Vakis y Elizaveta Perova . Banco Mundial. *Evaluación de Impacto No-Experimental del Programa JUNTOS. Enero 2009. Resultados Finales.* .Reporte de la Gerencia de Monitoreo, Supervisión y Evaluación – Programa JUNTOS.



Ha contribuido a **eleva**r el acceso a las **atenciones preventivas** de las mujeres en edad fértil de los hogares beneficiarios (Charlas de Planificación Familiar, Vacunas, recepción de anticonceptivos), Atención del parto) y atenciones curativas (Búsqueda de atención Médica).

Los efectos del Programa son mayores para beneficiarios que participan en el más de un año,

Es decir que los efectos crecen en el tiempo, se evidencia que los hogares con mayor tiempo en el Programa presentan mayores tasas de matrícula y asistencia escolar que niños no beneficiarios.



El Programa muestra efectos importantes en gastos hacia grupos de alimentos de mejor calidad nutritiva como son carnes y preparados.

Evaluación Cualitativa del Programa JUNTOS (**)

A solicitud de la Secretaría Técnica de la Comisión Interministerial de Asuntos Sociales – ST CIAS de la Presidencia del Consejo de Ministros – PCM, UNICEF Y UNFPA en coordinación con JUNTOS, encargaron al Instituto de Estudios Peruanos realizar un estudio cualitativo en seis distritos de su ámbito, el mismo que tiene por objetivos evaluar los **cambios de comportamiento** que el Programa pudiera haber generado entre los beneficiarios; el **uso de las transferencias recibidas** por parte de las familias beneficiarias y conocer los niveles de **acceso de la población vulnerable** en los distritos de intervención del Programa.

Los principales hallazgos de este estudio muestran que los servicios de salud son más utilizados pero debido a una “obligación” o condicionalidad del Programa. Asimismo se percibe mayor matrícula (sobre todo en niñas) y en la selva. Asimismo los encuestados manifestaron que gastan la mayor parte de la transferencia en alimentos para la familia.

Con respecto al cambio de comportamiento de los beneficiarios no se ha evidenciado casos de adolescentes que se embaracen para ingresar al programa y que las familias beneficiarias se hayan vuelto ociosos y que ahora dependen del incentivo, ello porque el monto transferido no es suficiente para generar un nuevo estilo de vida

De acuerdo a la percepción de la población, en el Programa sí están los más pobres (salvo algunas excepciones), sin embargo, existe la percepción de que no están *todos* los pobres. Por otro lado no se ha encontrado evidencia que un posible uso político de JUNTOS a nivel local.

(**) Programa JUNTOS: Certezas y malentendidos en torno a las transferencias condicionadas – Estudio de caso de 6 distritos Rurales –. Instituto de Estudios Peruanos – IEP. Enero del 2009.