



Urb. San Ignacio de Loyola, Cerro Prieto 417-421, Surco.

Teléfono: (01) 2750303 - Fax: (01) 2752298

e-mail: gmse@juntos.gob.pe

BOLETIN ESTADISTICO N° 1 - 2009

PROGRAMA NACIONAL DE APOYO DIRECTO A LOS POBRES

JUNTOS es un Programa Social dirigido a la población de mayor vulnerabilidad, en situación de extrema pobreza, riesgo y exclusión que tiene como objetivo promover el ejercicio de los derechos fundamentales a través de la articulación de la oferta de servicios en salud, nutrición, educación e identidad.

- Loreto es el **13vo** departamento con mayores índices de desnutrición y el **8vo** con población anémica a nivel nacional en niños menores de 3 años.
- El **21.6%(11)** de los distritos de Loreto pertenecen a la cobertura del Programa.
- **8,217** hogares pobres beneficiarios por el Programa JUNTOS a diciembre 2008. Al mes de Enero 2009 se benefició a **25,671** niños menores de 14 años, **7,124** niños menores de 3 años y **413** gestantes.
- El número de hogares beneficiarios se incremento en **201%** respecto al año 2007.
- Mayor número de controles de crecimiento y desarrollo en niños < de 1 año con DNI en beneficiarios (**4.0**) respecto a los No beneficiarios (**2.1**) a Octubre del 2008.
- **389** controles en puerperio y **2,609** controles prenatales a Octubre 2008.

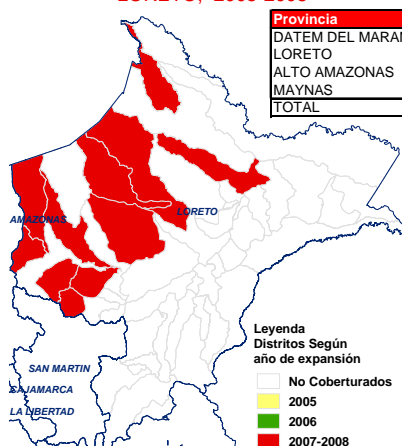


- **2,000** mujeres titulares obtuvieron DNI por su inclusión al PROGRAMA.

INDICADORES SOCIODEMOGRAFICOS

El departamento de Loreto tiene 51 distritos, de los cuales 11 (**21.6%**) se encuentran dentro de la cobertura del Programa JUNTOS.

Cobertura Distrital del Programa JUNTOS
LORETO, 2005-2008



Indicadores Demográficos

	Cifras Absolutas	%
TERRITORIO		
Superficie (Km2)	368,852	
Densidad poblacional (Hab/km2)	2.4	
POBLACIÓN		
Población Total	921,518	
Población censada	891,732	
Hombre	456,962	51.2
Mujer	434,770	48.8
Población por grandes grupos de edad		
0-14	344,347	38.6
15-29 (Población Joven)	249,934	28.0
15-64	513,029	57.6
65 y más	34,356	3.9
Asistencia escalor (6 a 24años)		
De 6 a 11 años	112,056	89.7
De 12 a 16 años	92,628	81.8
De 17 a 24 años		
Población con educación superior (15 y más años)		
	97,539	17.8
Hombre	54,943	19.5
Mujer	42,596	16.0
Población Analfabeta (15 y más años)		
	29,899	5.5
Hombre	8,939	3.2
Mujer	20,960	7.9
Población sin DNI (18 y más años)		
Hombre	20,116	8.7
Mujer	21,921	9.4

Fuente: Censo Nacional De Población y Vivienda(CPV) 2007-INEI
Elaborado: Equipo Técnico, PCM –ST CIAS

HOGARES BENEFICIARIOS Y POBLACION OBJETIVO

Quiénes son los beneficiarios

Son los hogares que cuentan entre sus miembros a niñas y niños hasta los 14 años de edad y que se encuentran bajo la tutela de Madres Gestantes, Padres Viudos, personas de la tercera edad o Apoderados.

HOGARES BENEFICIARIOS

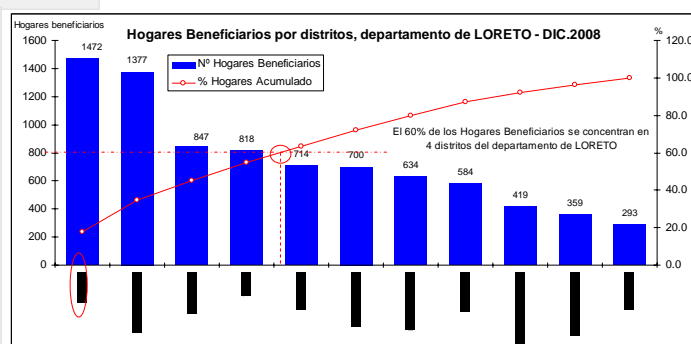
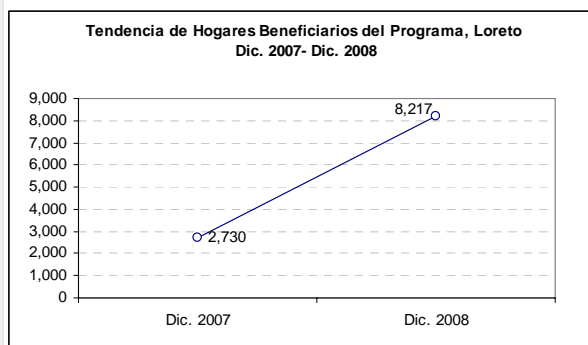
8,217 hogares pobres beneficiarios por el Programa JUNTOS a Diciembre 2008. (26.8% del total de hogares pobres extremos).

Según el CPV 2007 el número de hogares pobres y extremos pobres en Loreto es de 77,431 y 30,599 respectivamente.

El número de hogares beneficiarios se incrementó en **201%** respecto al año 2007.

El **60%** de los Hogares beneficiarios se concentran en los distritos de **Mazan, Balsapuerto, Urarinas y Tigre**.

Sólo el distrito de **Mazan** alcanzó a diciembre 2008 más de **mil cuatrocientos** hogares beneficiarios.



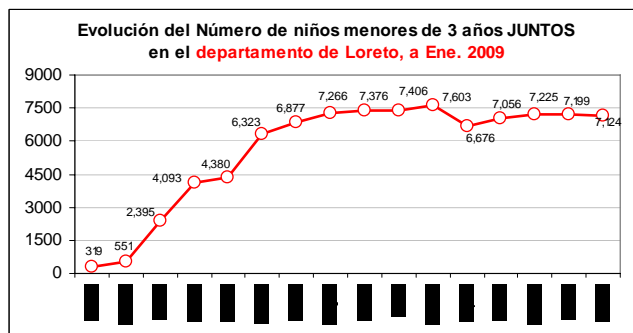
Fuente: Base de datos, JUNTOS

Elaborado: GMSE- JUNTOS

POBLACIÓN OBJETIVO

Al mes Enero 2009:

- ❖ **25,671** niños menores de 14 años beneficiarios.
- ❖ **7,124** niños menores de 3 años beneficiarios.
- ❖ **413** gestantes beneficiarios.
- ❖ **30** gestantes menores de 14 años beneficiarios.



Fuente: Base de datos, JUNTOS

Elaborado: GMSE- JUNTOS

Tendencia de Hogares Beneficiarios y Población Objetivo JUNTOS, Loreto

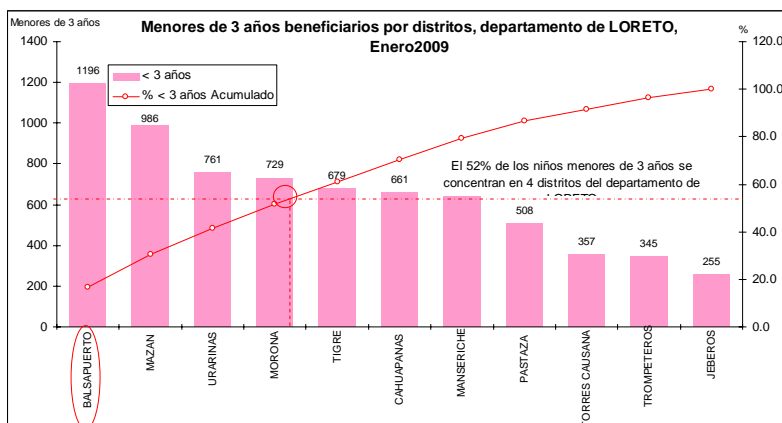
HOGARES BENEFICIARIOS Y POB. OBJETIVO	DIC. 2007	DIC. 2008
Número de Hogares Beneficiarios	2,730	8,217
Niños de 0 a 14 años	8,779	25,458
Niños de 0 a 3 años	2,395	7,199
Niños de 0 a 5 años	3,561	10,701
Gestantes Beneficiarias	89	414
Gestantes < 14 años	14	30
Total de Población Objetivo	8,854	25,842

Fuente: Base de datos, JUNTOS

Elaborado: GMSE- JUNTOS

Balsapuerto es el distrito con el mayor número niños menores de 3 años beneficiarios.

El **52%** de los niños menores de 3 años beneficiarios se concentran principalmente en 4 distritos del departamento.



Fuente: Base de datos, JUNTOS

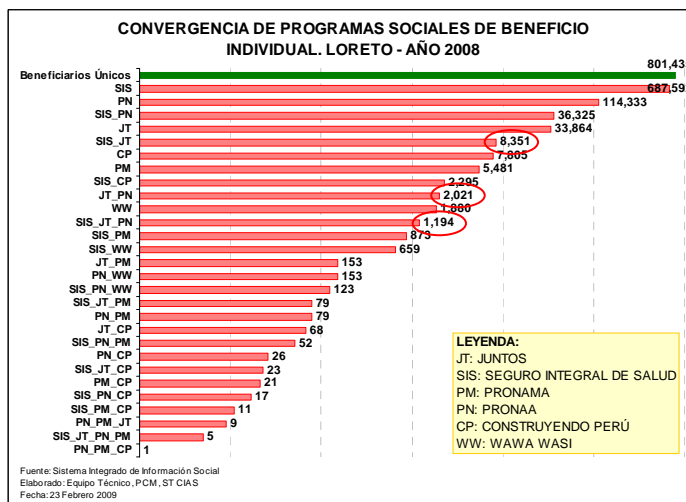
Elaborado: GMSE- JUNTOS

PADRON DE BENEFICIARIOS - ATENCION INTEGRAL

❖ **8,351** pobladores beneficiados por el Programa JUNTOS y SIS a la vez.

❖ **2,021** pobladores beneficiados por el Programa JUNTOS y PRONAA.

❖ **1,194** pobladores beneficiados por el Programa JUNTOS, SIS y PRONAA.

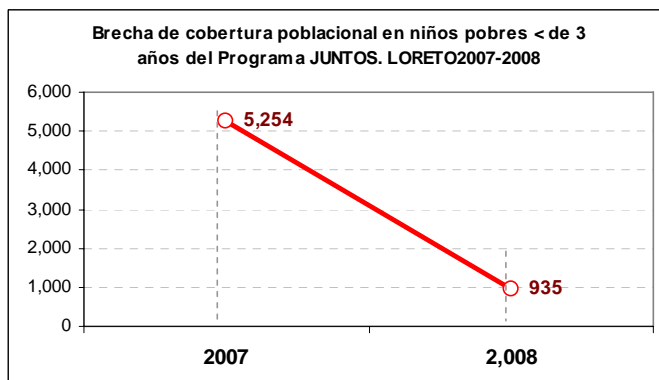


Fuente: Sistema Integrado de Información Social
 Elaborado: Equipo Técnico, PCM, ST CIAS
 Fecha: 23 Febrero 2009

BRECHA DE COBERTURA POBLACIONAL

La brecha en la cobertura poblacional es fue de 5,254 niños menores de 3 años en el 2007 y de 935 en el 2008.

Para lograr atender a más pobres se requieren no sólo evaluaciones oportunas sino presupuestos oportunos.



Fuente: CENSO-INEI

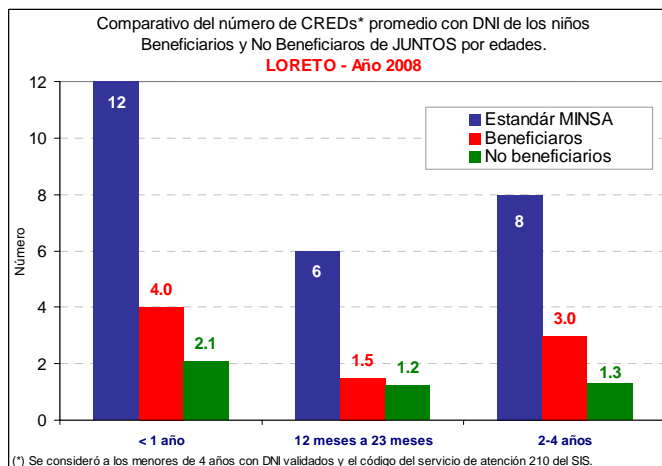
Elaborado: GMSE-JUNTOS

SALUD - NUTRICIÓN

ATENCIONES PREVENTIVAS PARA EVITAR LA DESNUTRICION

Mayor número de controles de crecimiento y desarrollo (CREDs) en niños menores de 1 año con DNI en los beneficiarios del Programa (**4.0**) respecto a los No beneficiarios (**2.1**), siendo aún insuficientes.

En los niños de 12 a 23 meses, de **1.5** atenciones CREDs en los beneficiarios respecto a **1.2** en los no beneficiarios.



Fuente: SIS

Elaborado: GMSE-JUNTOS

PROMEDIO DE ATENCIONES RECIBIDAS POR BENEFICIARIOS DEL PROGRAMA JUNTOS EN ESTABLECIMIENTOS DE SALUD UBICADOS EN EL ÁMBITO JUNTOS, LORETO. A OCT. 2008

DEPARTAMENTO	Atenciones	Atendidos	Promedio de Atenciones
Atención de Parto Normal	253	133	1.9
Atención Integral de Salud en niños	20	6	3.3
Consulta Externa	13	4	3.3
Control de puerperio	389	169	2.3

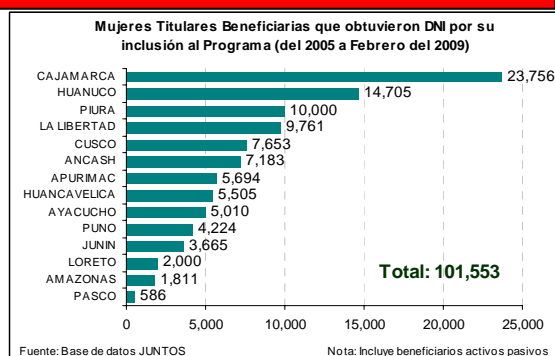
Fuente: SIS

Elaborado: GMSE-JUNTOS

ENTREGA DE DOCUMENTOS DE IDENTIDAD (DNIs)

2,000 mujeres titulares beneficiarias del Programa obtuvieron DNI por su inclusión al PROGRAMA.

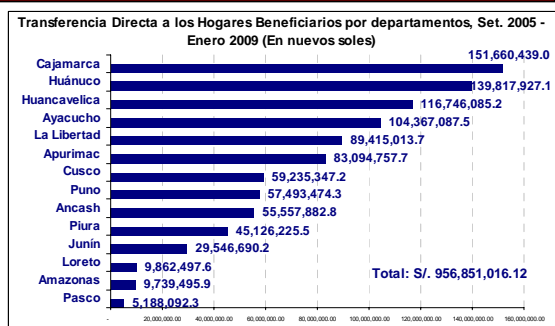
El **2.0%** del total de DNIs entregados correspondió al departamento de Loreto.



TRANSFERENCIA DIRECTA A HOGARES BENEFICIARIOS

A Enero del 2009 el gasto de inversión relacionado al pago mensual a hogares beneficiarios fue de **s/. 956,851,016.12** nuevos soles.

El **1.0%** del total de las transferencias se destinó al departamento de Loreto (**S/. 9,862,497.6**).

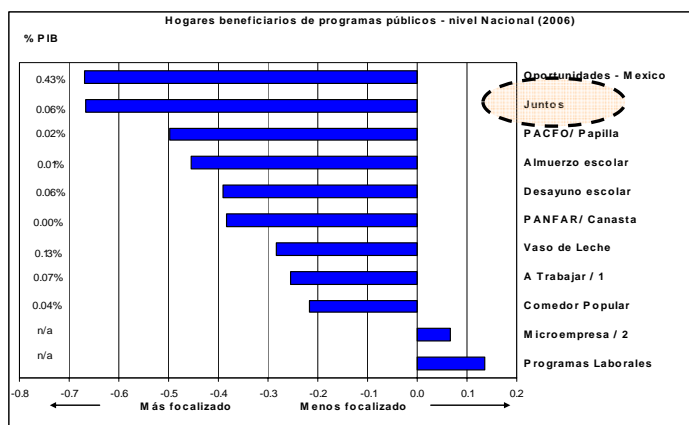


Evaluación de Impacto del Programa JUNTOS

Evaluación Cuantitativa del Programa JUNTOS (*)

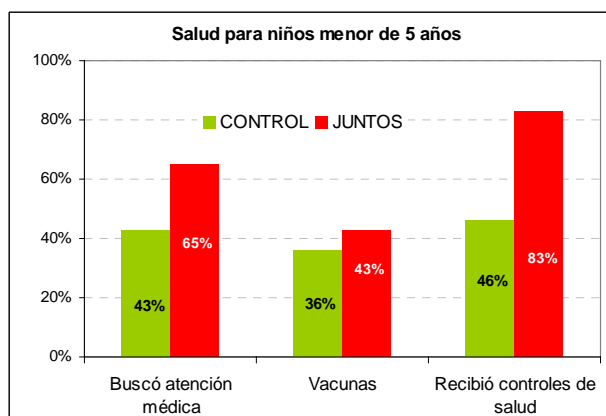
El Programa JUNTOS cuenta con un Plan de Evaluación el cual fue presentado a su Consejo Directivo, en razón de ello se realizó la Evaluación no Experimental Externa que da cuenta de los efectos e impactos logrados a tres años de su implementación y fue realizado por el Banco Mundial.

Focalización



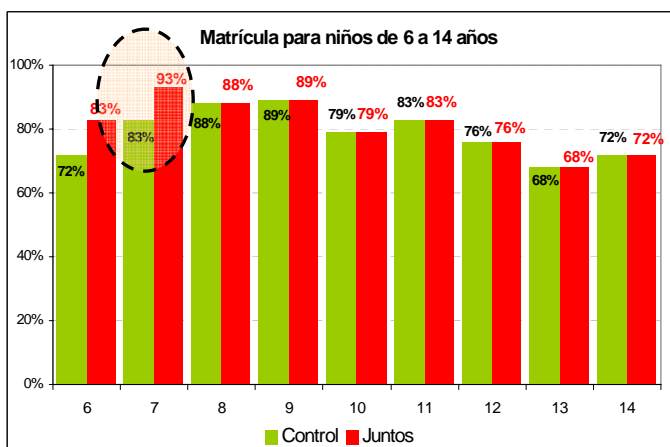
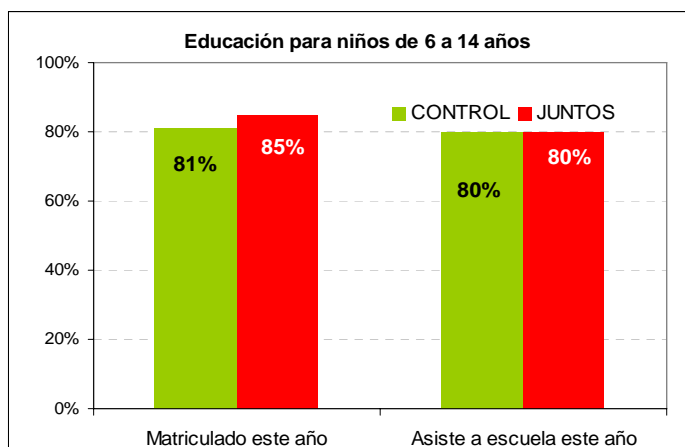
JUNTOS es uno de los mejores focalizados en comparación con otros Programas Sociales de acuerdo a la población objetivo a atender en el Perú y en América Latina.

Salud



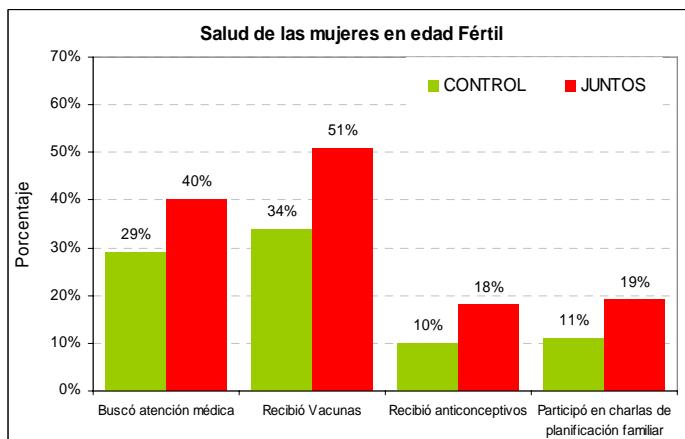
Se ha **incrementado significativamente el acceso a los servicios de salud en 37 puntos porcentuales** más que los niños no beneficiarios, asimismo los niños beneficiarios tienen **7 puntos porcentuales** más de cobertura de vacunas que los no beneficiarios. Así mismo, se ha Incrementado la **atención médica en 22 puntos porcentuales** más que los niños no beneficiarios.

Educación



En el caso de la matrícula escolar el Programa ha contribuido en elevar en 4 puntos porcentuales la tasa de matrícula con respecto al grupo control, en tanto a mantenido las tasas de asistencia a las escuelas. Al analizar las edades de los niños, los aumentos en la matrícula se presentan principalmente en las edades de transición de los niveles escolares (inicio de primaria y secundaria).

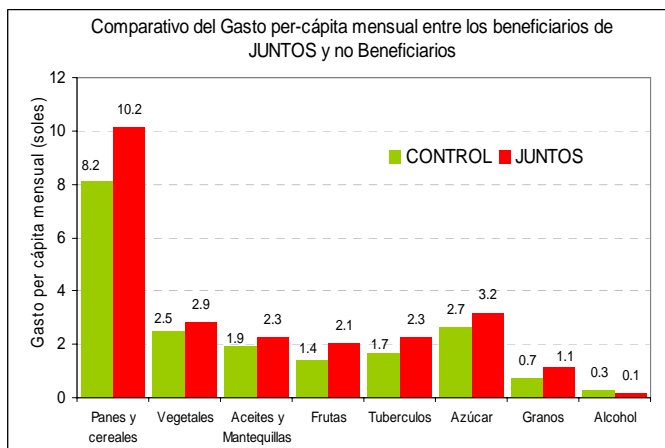
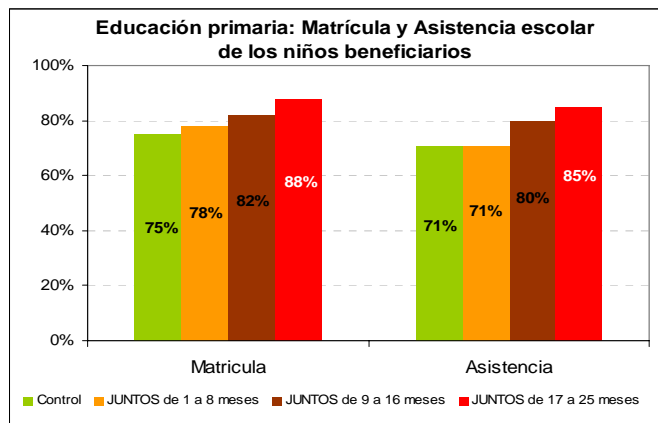
(*)Renos Vakis y Elizaveta Perova . Banco Mundial. *Evaluación de Impacto No-Experimental del Programa JUNTOS. Enero 2009. Resultados Finales.* .Reporte de la Gerencia de Monitoreo, Supervisión y Evaluación – Programa JUNTOS.



Ha contribuido a **eleva**r el acceso a las **atenciones preventivas** de las mujeres en edad fértil de los hogares beneficiarios (Charlas de Planificación Familiar, Vacunas, recepción de anticonceptivos), Atención del parto) y atenciones curativas (Búsqueda de atención Médica).

Los efectos del Programa son mayores para beneficiarios que participan en el más de un año,

Es decir que los efectos crecen en el tiempo, se evidencia que los hogares con mayor tiempo en el Programa presentan mayores tasas de matrícula y asistencia escolar que niños no beneficiarios.



El Programa muestra efectos importantes en gastos hacia grupos de alimentos de mejor calidad nutritiva como son carnes y preparados.

Evaluación Cualitativa del Programa JUNTOS (**)

A solicitud de la Secretaría Técnica de la Comisión Interministerial de Asuntos Sociales – ST CIAS de la Presidencia del Consejo de Ministros – PCM, UNICEF Y UNFPA en coordinación con JUNTOS, encargaron al Instituto de Estudios Peruanos realizar un estudio cualitativo en seis distritos de su ámbito, el mismo que tiene por objetivos evaluar los **cambios de comportamiento** que el Programa pudiera haber generado entre los beneficiarios; el **uso de las transferencias recibidas** por parte de las familias beneficiarias y conocer los niveles de **acceso de la población vulnerable** en los distritos de intervención del Programa.

Los principales hallazgos de este estudio muestran que los servicios de salud son más utilizados pero debido a una “obligación” o condicionalidad del Programa. Asimismo se percibe mayor matrícula (sobre todo en niñas) y en la selva. Asimismo los encuestados manifestaron que gastan la mayor parte de la transferencia en alimentos para la familia.

Con respecto al cambio de comportamiento de los beneficiarios no se ha evidenciado casos de adolescentes que se embaracen para ingresar al programa y que las familias beneficiarias se hayan vuelto ociosos y que ahora dependen del incentivo, ello porque el monto transferido no es suficiente para generar un nuevo estilo de vida

De acuerdo a la percepción de la población, en el Programa sí están los más pobres (salvo algunas excepciones), sin embargo, existe la percepción de que no están *todos* los pobres. Por otro lado no se ha encontrado evidencia que un posible uso político de JUNTOS a nivel local.

(**) Programa JUNTOS: Certezas y malentendidos en torno a las transferencias condicionadas – Estudio de caso de 6 distritos Rurales –. Instituto de Estudios Peruanos – IEP. Enero del 2009.