



BOLETIN ESTADISTICO a Mayo 2009 PROGRAMA NACIONAL DE APOYO DIRECTO A LOS POBRES

Nº 4

JUNTOS es un Programa Social dirigido a la población de mayor vulnerabilidad, en situación de extrema pobreza, riesgo y exclusión que tiene como objetivo promover el ejercicio de los derechos fundamentales a través de la articulación de la oferta de servicios en salud, nutrición, educación e identidad.

- Incidencia de Pobreza total 2008: **69.0%**.
- Es el **5to** departamento con mayores índices de desnutrición y el **6to** con población anémica a nivel nacional en niños menores de 3 años.
- El **75%(60)** de los distritos de Apurímac pertenecen a la cobertura del Programa.
- **29,703** hogares pobres beneficiarios por el Programa JUNTOS a Mayo 2009.
Al mes de Mayo 2009 se benefició a **67,148** niños menores de 14 años, **8,522** niños menores de 3 años y **249** gestantes.
- El número de hogares beneficiarios se incremento en **41.7%** respecto a diciembre 2006.
- Los EESS donde asisten beneficiarios del Programa JUNTOS que presentan un mayor porcentaje de Desnutrición Crónica son el **P.S. NUEVA HUILLCAYHUA, el P.S. CURANCO, el P.S. IGLESIA PATA, el P.S. SORCCO y el P.S. HUANCARPUQUIO**, todos con porcentajes superiores al 62%.
- En Apurímac, el **64%** de la población beneficiaria del Programa JUNTOS se encuentran afiliados al SIS. En menores de 5 años se tiene al **62%** de niños beneficiarios JUNTOS están afiliados al SIS.



- El Promedio de CREDs por mes en los niños menores de 12 meses beneficiarios JUNTOS es de **0.17** de Marz. a Dic. 2008 y de **0.3** de Ene. Marz. 2009. (Estándar: Un CRED mensual en este grupo de edad.)

CONTENIDO

Resumen
Indicadores Sociodemográficos...1

Evolución de la Pobreza...2

Hogares Beneficiarios y Población Objetivo...3

CREDs en niños JUNTOS...4

Desnutrición Crónica Infantil...5

Beneficiarios Afiliados al SIS...6

Entrega de Documentos de Identidad...6

Evaluación del Impacto del Programa JUNTOS...7

Urb. San Ignacio de Loyola, Cerro Prieto 417-421, Surco. Perú

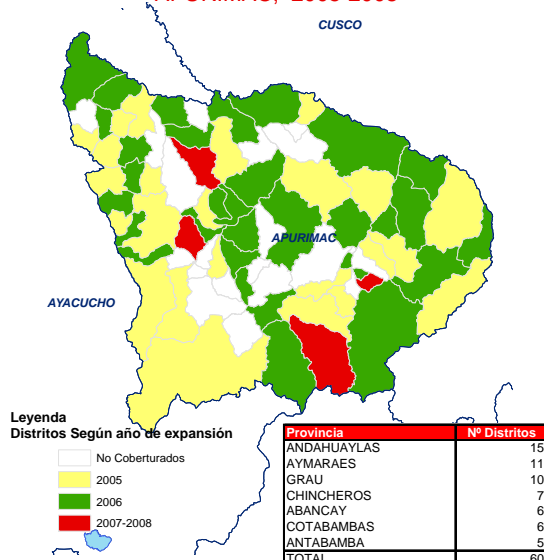
Teléfono: (01) 2750303 - Fax: (01) 2752298

e-mail: gmse@juntos.gob.pe

INDICADORES SOCIODEMOGRAFICOS

El departamento de Apurímac tiene 80 distritos, de los cuales 60 (**75.0%**) se encuentran dentro de la cobertura del Programa JUNTOS.

Cobertura Distrital del Programa JUNTOS APURIMAC, 2005-2008



Indicadores Demográficos

	Cifras Absolutas	%
TERRITORIO		
Superficie (Km2)	20,895.8	
Densidad poblacional (Hab/km2)	19	
POBLACIÓN		
Población Total	438 782	
Población censada	404 190	
Hombre	200 766	49.7
Mujer	203,424	50.3
Población por grandes grupos de edad		
0-14	151 684	37.5
15-64	222 202	55.0
65 y más	30 304	7.5
Grupos especiales por edad		
15-29 (Población Joven)	96 179	23.8
60 y más (Adulto mayor)	41 256	10.2
Asistencia escolar (6 a 24años)		
De 6 a 11 años	131 337	96.0
De 17 a 24 años	59 101	94.0
De 17 a 24 años	21,799	43.1
Población con educación superior (15 y más años)		
Población analfabeta (15 y más años de edad)	41,278	16.3
Hombre	54,734	21.7
Mujer	13,142	10.7
Hombre	41,592	32.2
Población sin DNI (18 y más años)		
Hombre	6,483	2.9
Mujer	2,633	2.4
Mujer	2,850	3.3

Fuente: Censo Nacional De Población y Vivienda(CPV) 2007-INEI
Elaborado: Equipo Técnico, PCM -ST CIAS

Evolución de la Pobreza en el Perú al año 2008

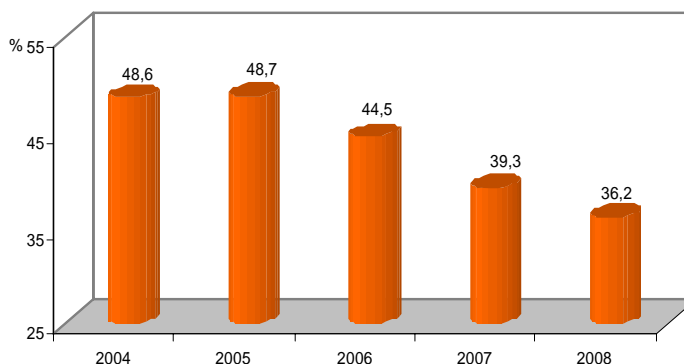
Fuente: Instituto Nacional de Estadística e Informática - INEI

Incidencia de la Pobreza Total

Entre los años 2007 y 2008, la incidencia de la pobreza disminuyó en 3,1 puntos porcentuales al pasar de **39,3% a 36,2%**.

Por área de residencia, se observa que la pobreza decreció en mayor proporción en el área rural del país, donde disminuyó en 4,7 puntos porcentuales, pasando de **64,6% en el 2007 a 59,8% en 2008**; en el área urbana del país se redujo en 2,2 puntos porcentuales. Por regiones naturales, la mayor incidencia de pobreza en el 2008 sigue localizándose en la Sierra y Selva, en tanto que en la Costa la incidencia es menor. En el período 2007-2008, los resultados señalan que en las tres regiones naturales la pobreza presenta disminución en sus respectivos niveles, siendo más significativo la reducción en la Selva en **7,5 puntos porcentuales**, Selva urbana 9,0 y Selva rural 6,2 puntos porcentuales). En la Sierra la pobreza se redujo en 3,9 puntos porcentuales (**Sierra rural 4,5 y Sierra urbana 2,9 puntos porcentuales**). En la Costa la pobreza disminuyó sólo en 1,4 puntos porcentuales al pasar de 22,6% en el 2007 a 21,3% en el 2008, en la Costa rural se redujo en 3,3 puntos, en la Costa urbana en 1,7 puntos y en Lima Metropolitana en 0,8 puntos porcentuales.

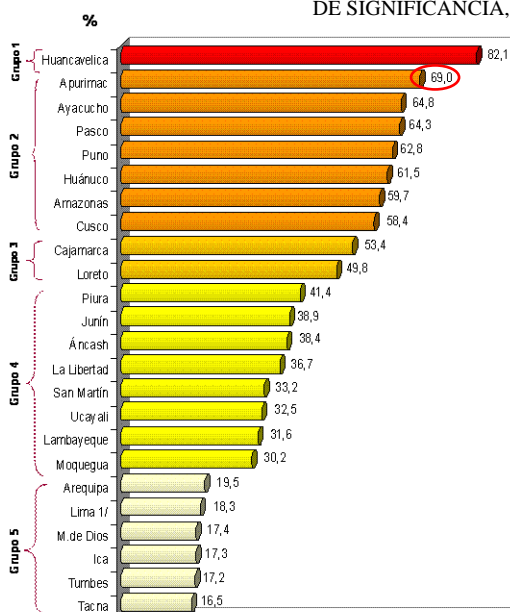
PERÚ: INCIDENCIA DE LA POBREZA TOTAL
2004 – 2008 (Porcentaje)



Evolución de la Pobreza Extrema

La pobreza extrema **disminuyó en 1,1 puntos porcentuales**, a pesar de que la pobreza extrema en el año 2008 afectó al **12,6%** de la población del país, respecto al nivel del año 2007.

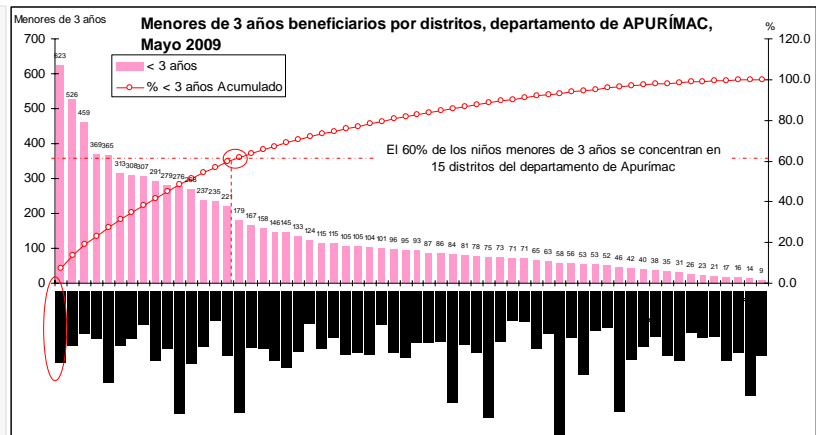
PERÚ: AGRUPACIÓN DE DEPARTAMENTOS SEGÚN INCIDENCIA DE POBREZA Y NIVELES DE SIGNIFICANCIA, AÑO 2008



1/ Incluye Lima Metropolitana.
Fuente: INEI – Encuesta Nacional de Hogares Anual 2004 – 2008

Curahuasi es el distrito con el mayor número niños menores de 3 años beneficiarios.

El **60%** de los niños menores de 3 años beneficiarios se concentran principalmente en 15 distritos del departamento.



Fuente: Base de datos, JUNTOS

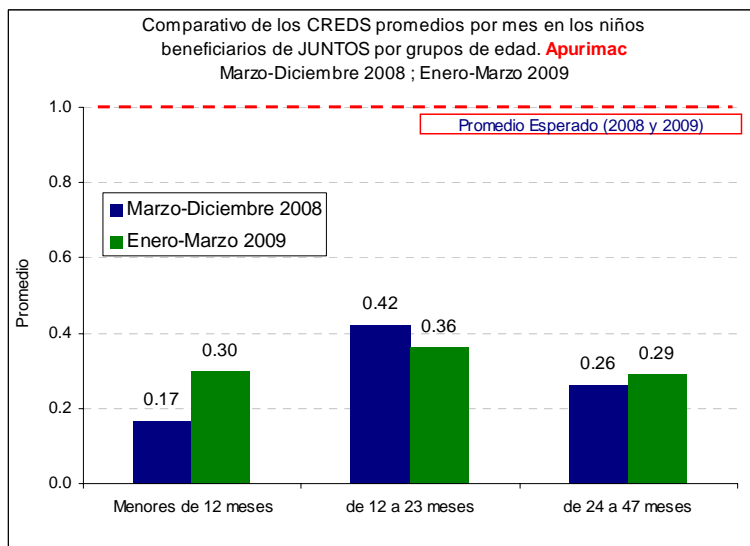
Elaborado: GMSE- JUNTOS

CREDS EN NIÑOS BENEFICIARIOS JUNTOS

Se ha consolidado información de las prestaciones del CRED de los niños beneficiarios de JUNTOS a través de las bases de datos del Seguro Integral de Salud – SIS del periodo Marzo a Diciembre del 2008 (9 meses) de Enero a Marzo del 2009 (3 meses) el cual contiene las atenciones de Crecimiento y Desarrollo, procedimiento codificado con el número 210 en las bases de datos del SIS.

Para una mayor precisión de la población de análisis se ha considerado a los niños beneficiarios de JUNTOS que cuentan con **Fecha de Nacimiento** en el Sistema de Información de Soporte a los Procesos de pago, afiliaciones y condicionalidades – SISPPAC, el mismo que sirvió de principal identificador de los niños beneficiarios en la base de datos del SIS.

Para mayor descripción del acceso al CRED de los niños beneficiarios se ha complementado el acceso a la tenencia del Documento Nacional de Identidad – DNI.



En el siguiente gráfico, se presenta el comparativo de los CREDS promedios en el periodo analizado para los niños agrupados por edades, el grupo de niños menores de 12 meses, deben tener un CRED por mes, si bien se evidencia un aumento del **76.4%** en promedio en el I Trimestre de 2009 con respecto al 2008, en promedio y a pesar de este aumento se encuentran muy lejos de alcanzar el estándar normado por el MINSA, el cual asciende a un CREDS mensual en este grupo de edad.

Ello se podría interpretar como un indicador del logro de CREDS el cual indica que en el grupo de niños menores de 12 meses se encuentra en un 30% del total

Elaboración: Gerencia de Monitoreo, Supervisión y Evaluación - PROGRAMA
Fuente: Base de Datos del SIS y SISPAAC

DESNUTRICIÓN CRÓNICA EN MENORES DE 5 AÑOS

Una visión panorámica nacional en relación a la Desnutrición Crónica, muestra un promedio Mensual Nacional de 21,7% de casos en los niños que acuden a los Establecimientos de Salud, y se evidencia que más del 50% de Regiones (13 de 25) superan este valor, alcanzando hasta 37.3% en Huancavelica, 34.9% en Apurímac y 31.8% en Cajamarca.

En la tabla adjunta se puede apreciar que los departamentos que pertenecen al ámbito de intervención del Programa JUNTOS presentan altos porcentajes de desnutrición crónica infantil.

JUNTOS	DEPARTAMENTO	2005 D.C (%)	2006 D.C (%)	2007 D.C (%)	2008 D.C (%)
✓	HUANCAMELICA	38.7%	41.0%	38.8%	37.3%
✓	APURIMAC	35.4%	35.7%	36.3%	34.9%
✓	CAJAMARCA	31.1%	31.9%	33.2%	31.8%
✓	ANCASH	26.3%	27.5%	29.3%	29.4%
✓	AYACUCHO	30.4%	32.7%	30.3%	28.8%
✓	HUANUCO	26.8%	28.2%	29.9%	27.7%
✓	CUSCO	24.6%	23.8%	25.4%	27.6%
✓	PIURA	24.1%	23.7%	24.6%	24.9%
✓	LORETO	24.3%	25.8%	24.5%	24.2%
✓	AMAZONAS	28.0%	27.5%	27.6%	24.1%
✓	PASCO	24.5%	22.5%	22.4%	23.5%
✓	JUNIN	23.8%	23.4%	25.4%	23.1%
✓	PUNO	26.8%	25.5%	24.5%	22.2%
✓	UCAYALI	23.2%	19.4%	20.9%	20.7%
✓	LA LIBERTAD	16.6%	17.6%	19.9%	20.7%
✓	LAMBAYEQUE	17.4%	16.4%	17.3%	17.2%
✓	SAN MARTIN	18.1%	18.3%	18.3%	16.7%
✓	MOQUEGUA	9.7%	11.4%	11.1%	11.6%
✓	MADRE DE DIOS	14.4%	13.3%	13.0%	11.5%
✓	TUMBES	11.4%	11.6%	11.5%	10.9%
✓	ICA	9.2%	9.1%	8.8%	9.3%
✓	AREQUIPA	9.9%	9.8%	9.4%	8.9%
✓	CALLAO	7.4%	7.5%	6.9%	8.4%
✓	LIMA	7.2%	6.7%	6.8%	7.1%
✓	TACNA	5.0%	4.9%	5.0%	5.0%

FUENTE: Sistema de Información del Estado Nutricional - 2008
Elaborado: Gerencia de Monitoreo, supervisión y Evaluación. JUNTOS

Desnutrición Crónica por Establecimientos de Salud donde asisten beneficiarios JUNTOS

Los establecimientos de salud donde asisten beneficiarios del Programa JUNTOS que presentan un mayor porcentaje de Desnutrición Crónica son el P.S. NUEVA HUILLCAYHUA, el P.S. CURANCO, el P.S. IGLESIA PATA, el P.S. SORCCO y el P.S. HUANCARPUQUIO, todos con porcentajes superiores al 62%. Así mismo, si analizamos las cifras absolutas en promedio vemos que el mayor número de casos de Desnutrición Crónica se registra en el C.S. TAMBOBAMBA (198 casos) y el C.S. HUANCARAY (128 casos).

ESTABLECIMIENTOS DE SALUD DONDE SE ATIENDEN BENEFICIARIOS JUNTOS QUE REGISTRAN EL MAYOR PORCENTAJE DE CASOS DE DESNUTRICION CRONICA INFANTIL REGION APURIMAC - AÑO 2008

Nº	RED	ESTABLECIMIENTO	Desnutricion Cronica		
			Promedio Evaluados	Promedio Casos	% D.C
1	RED JOSE MARIA ARGUEDAS	P.S. NUEVA HUILLCAYHUA	25	18	72.0%
2	RED ABANCA	P.S. CURANCO	15	10	66.7%
3	RED JOSE MARIA ARGUEDAS	P.S. IGLESIA PATA	43	28	65.1%
4	RED GRAU COTABAMBAS	P.S. SORCCO	72	46	63.9%
5	RED ABANCA	P.S. HUANCARPUQUIO	16	10	62.5%
6	RED GRAU COTABAMBAS	P.S. ATANCAMA	13	8	61.5%
7	RED JOSE MARIA ARGUEDAS	P.S. TAYPICHA	43	26	60.5%
8	RED GRAU COTABAMBAS	P.S. TAMBORACCAY	55	33	60.0%
9	RED ABANCA	P.S. COLCA	42	25	59.5%
10	RED GRAU COTABAMBAS	P.S. COLCA	42	25	59.5%
11	RED GRAU COTABAMBAS	P.S. SIUSAY	27	16	59.3%
12	RED JOSE MARIA ARGUEDAS	P.S. CHULLISANA	144	84	58.3%
13	RED GRAU COTABAMBAS	P.S. LLACC-HUA	59	34	57.6%
14	RED JOSE MARIA ARGUEDAS	P.S. POMACOCCHA	54	31	57.4%
15	RED ABANCA	P.S. CCOCHA	56	32	57.1%
16	RED GRAU COTABAMBAS	P.S. CCOCHA	56	32	57.1%
17	RED GRAU COTABAMBAS	P.S. CHACCARO	56	32	57.1%
18	RED GRAU COTABAMBAS	P.S. ASACCASI	144	80	55.6%
19	RED GRAU COTABAMBAS	P.S. SAN JUAN	22	12	54.5%
20	RED ABANCA	P.S. TOTORA	13	7	53.8%
21	RED JOSE MARIA ARGUEDAS	P.S. CHILLIHUA	13	7	53.8%
22	RED ABANCA	P.S. TIAPARO	28	15	53.6%
23	RED GRAU COTABAMBAS	P.S. ÑAHUINLLA	99	53	53.5%
24	RED GRAU COTABAMBAS	C.S. PALPACACHI	79	42	53.2%
25	RED COCHARCAS	P.S. MARAMARA	32	17	53.1%
26	RED GRAU COTABAMBAS	P.S. HUANCASCACA	77	40	51.9%
27	RED ABANCA	P.S. LAYME	27	14	51.9%
28	RED GRAU COTABAMBAS	P.S. CRUZ PATA (PALPACACHI)	27	14	51.9%
29	RED SONDOR	P.S. ANCATIRA	118	61	51.7%
30	RED JOSE MARIA ARGUEDAS	P.S. CCACCACHA	66	34	51.5%
31	RED GRAU COTABAMBAS	P.S. VIRUNDO	104	53	51.0%

FUENTE: Sistema de Información del Estado Nutricional - 2008
Elaborado: Gerencia de Monitoreo, supervisión y Evaluación. JUNTOS

BENEFICIARIOS DEL PROGRAMA JUNTOS AFILIADOS AL SIS

El Padrón de beneficiarios JUNTOS se cruzó nominalmente con el Padrón de Asegurados del SIS a Marzo 2009 encontrándose que el **58%** de la población beneficiaria del Programa JUNTOS están afiliados al SIS. En menores de 5 años este porcentaje alcanza el **56%**.

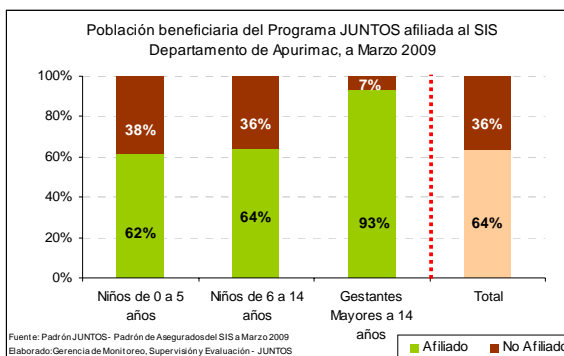
Nº DE AFILIADOS Y NO AFILIADOS AL SEGURO INTEGRAL DE SALUD
JUNTOS (638 DISTRITOS) A MARZO 2009

Condición	Niños de 0 a 5 años	Niños de 6 a 14 años	Gestantes mayores de 14	Total Beneficiarios Objetivos
No Afiliados	140,847	282,828	2,023	425,698
Afiliados	181,356	407,082	7,613	596,051
Total	322,203	689,910	9,636	1,021,749
Porcentaje	56%	59%	79%	58%

Fuente: Padrón JUNTOS – Padrón de Asegurados del SIS a Marzo 2009
Elaborado: Gerencia de Monitoreo, Supervisión y Evaluación - JUNTOS

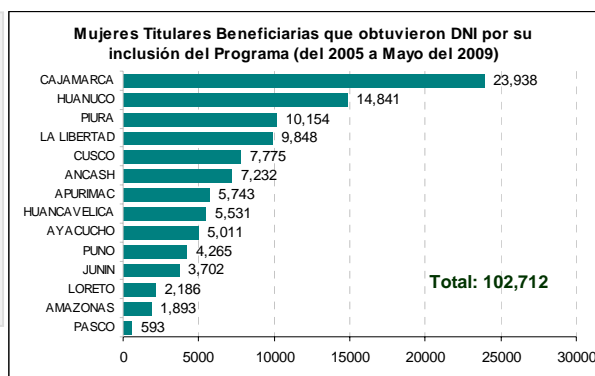
En el departamento de **Apurímac** el **64%** de la población beneficiaria del Programa JUNTOS se encuentran afiliadas al Seguro Integral de Salud.

En menores de 5 años se tiene al **62%** de niños beneficiarios JUNTOS afiliados al SIS.



ENTREGA DE DOCUMENTOS DE IDENTIDAD (DNIs)

102,712 mil mujeres titulares beneficiarias del Programa obtuvieron DNI por su inclusión al PROGRAMA. El **5.6%(5,743)** del total de DNIs entregados correspondió al departamento de Apurímac.

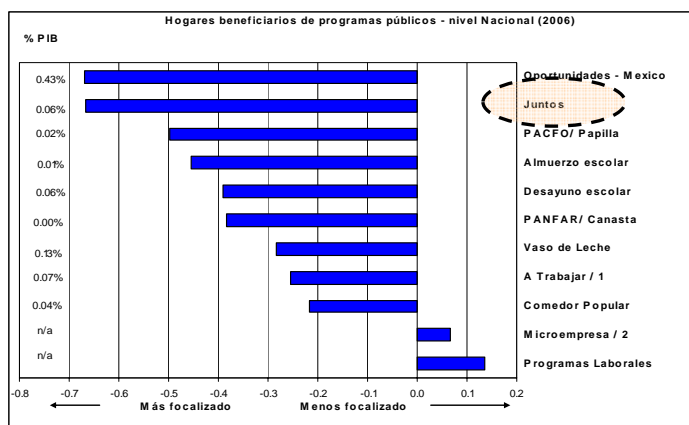


Evaluación de Impacto del Programa JUNTOS

Evaluación Cuantitativa del Programa JUNTOS (*)

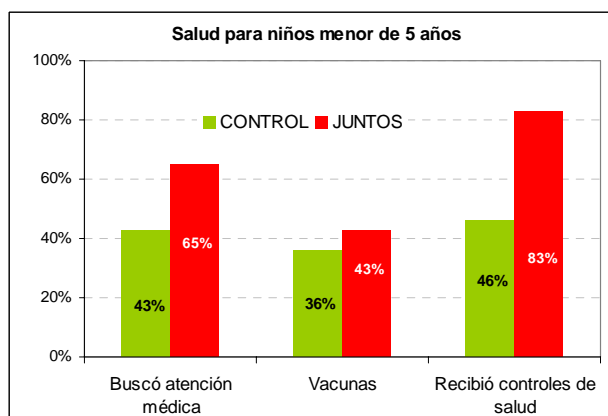
El Programa JUNTOS cuenta con un Plan de Evaluación el cual fue presentado a su Consejo Directivo, en razón de ello se realizó la Evaluación no Experimental Externa que da cuenta de los efectos e impactos logrados a tres años de su implementación y fue realizado por el Banco Mundial.

Focalización



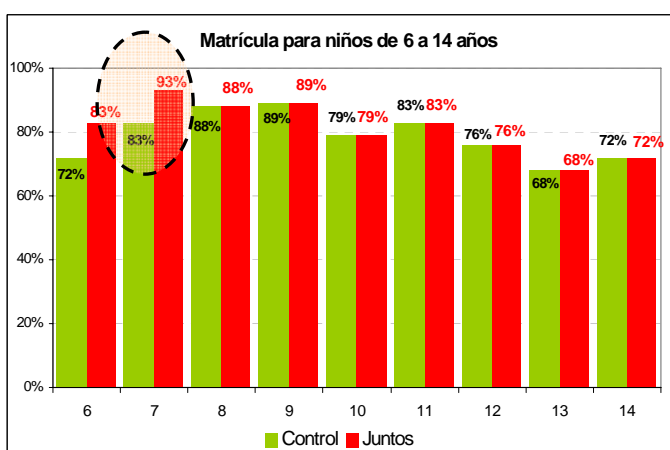
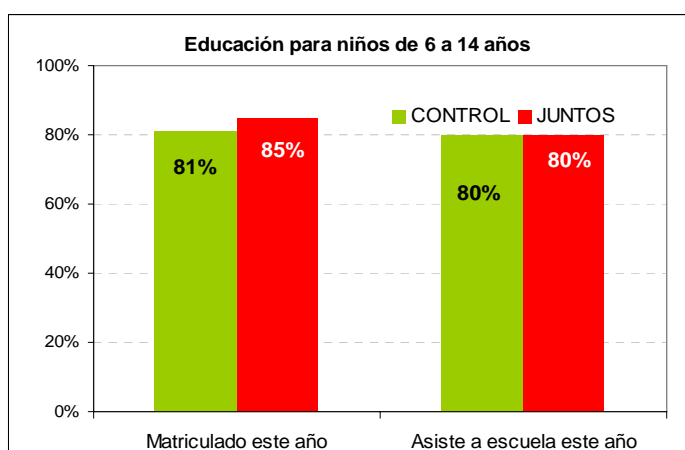
JUNTOS es uno de los mejores focalizados en comparación con otros Programas Sociales de acuerdo a la población objetivo a atender en el Perú y en América Latina.

Salud



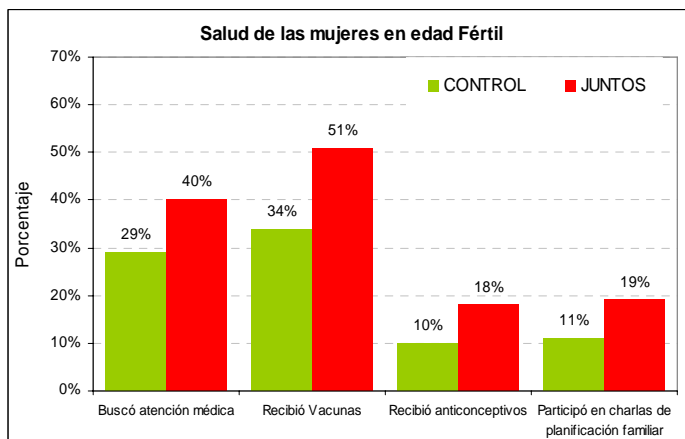
Se ha **incrementado significativamente el acceso a los servicios de salud en 37 puntos porcentuales** más que los niños no beneficiarios, asimismo los niños beneficiarios tienen **7 puntos porcentuales** más de cobertura de vacunas que los no beneficiarios. Así mismo, se ha **Incrementado la atención médica en 22 puntos porcentuales** más que los niños no beneficiarios.

Educación



En el caso de la matrícula escolar el Programa ha contribuido en elevar en 4 puntos porcentuales la tasa de matrícula con respecto al grupo control, en tanto a mantenido las tasas de asistencia a las escuelas. Al analizar las edades de los niños, los aumentos en la matrícula se presentan principalmente en las edades de transición de los niveles escolares (inicio de primaria y secundaria).

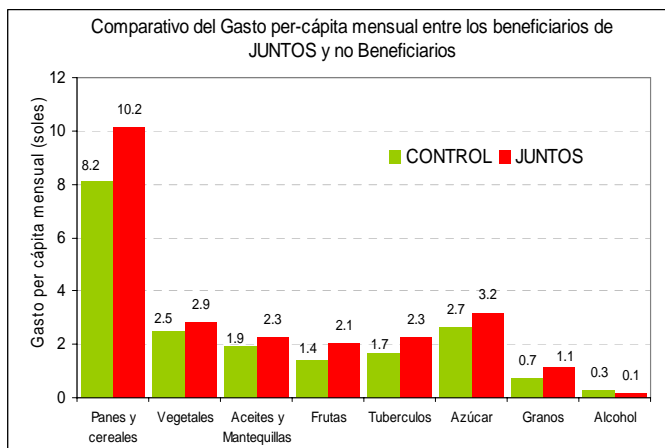
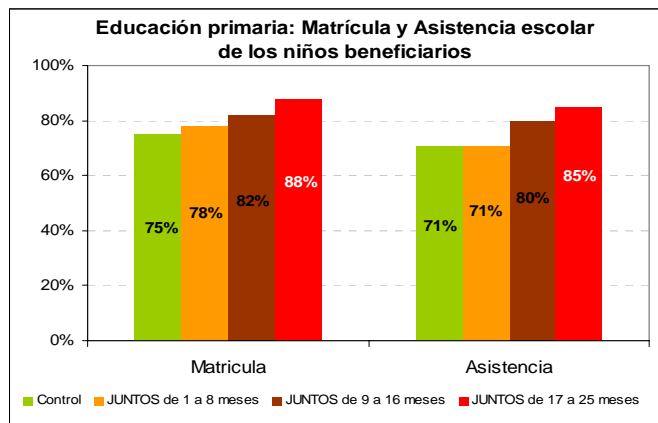
(*)Renos Vakis y Elizaveta Perova . Banco Mundial. *Evaluación de Impacto No-Experimental del Programa JUNTOS. Enero 2009. Resultados Finales.* .Reporte de la Gerencia de Monitoreo, Supervisión y Evaluación – Programa JUNTOS.



Ha contribuido a **eleva**r el acceso a las **atenciones preventivas** de las mujeres en edad fértil de los hogares beneficiarios (Charlas de Planificación Familiar, Vacunas, recepción de anticonceptivos), Atención del parto) y atenciones curativas (Búsqueda de atención Médica).

Los efectos del Programa son mayores para beneficiarios que participan en el más de un año,

Es decir que los efectos crecen en el tiempo, se evidencia que los hogares con mayor tiempo en el Programa presentan mayores tasas de matrícula y asistencia escolar que niños no beneficiarios.



El Programa muestra efectos importantes en gastos hacia grupos de alimentos de mejor calidad nutritiva como son carnes y preparados.

Evaluación Cualitativa del Programa JUNTOS (**)

A solicitud de la Secretaría Técnica de la Comisión Interministerial de Asuntos Sociales – ST CIAS de la Presidencia del Consejo de Ministros – PCM, UNICEF Y UNFPA en coordinación con JUNTOS, encargaron al Instituto de Estudios Peruanos realizar un estudio cualitativo en seis distritos de su ámbito, el mismo que tiene por objetivos evaluar los **cambios de comportamiento** que el Programa pudiera haber generado entre los beneficiarios; el **uso de las transferencias recibidas** por parte de las familias beneficiarias y conocer los niveles de **acceso de la población vulnerable** en los distritos de intervención del Programa.

Los principales hallazgos de este estudio muestran que los servicios de salud son más utilizados pero debido a una “obligación” o condicionalidad del Programa. Asimismo se percibe mayor matrícula (sobre todo en niñas) y en la selva. Asimismo los encuestados manifestaron que gastan la mayor parte de la transferencia en alimentos para la familia.

Con respecto al cambio de comportamiento de los beneficiarios no se ha evidenciado casos de adolescentes que se embaracen para ingresar al programa y que las familias beneficiarias se hayan vuelto ociosos y que ahora dependen del incentivo, ello porque el monto transferido no es suficiente para generar un nuevo estilo de vida

De acuerdo a la percepción de la población, en el Programa sí están los más pobres (salvo algunas excepciones), sin embargo, existe la percepción de que no están *todos* los pobres. Por otro lado no se ha encontrado evidencia que un posible uso político de JUNTOS a nivel local.

(**) Programa JUNTOS: Certezas y malentendidos en torno a las transferencias condicionadas – Estudio de caso de 6 distritos Rurales –. Instituto de Estudios Peruanos – IEP. Enero del 2009.