



## BOLETIN ESTADISTICO - A Mayo 2009

### PROGRAMA NACIONAL DE APOYO DIRECTO A LOS POBRES

Nº 4

**JUNTOS** es un Programa Social dirigido a la población de mayor vulnerabilidad, en situación de extrema pobreza, riesgo y exclusión que tiene como objetivo promover el ejercicio de los derechos fundamentales a través de la articulación de la oferta de servicios en salud, nutrición, educación e identidad.

- Incidencia de Pobreza total 2008: **38.9%**.
- Es el **12vo** departamento con mayores índices de desnutrición y **10mo** con población anémica a nivel nacional en niños menores de 3 años.
- El **31.7%(39)** de los distritos de Junín pertenecen a la cobertura del Programa.
- **14,780** hogares pobres beneficiarios por el Programa JUNTOS a Mayo 2009. Al mes de Mayo 2009 se benefició a **35,673** niños menores de 14 años, **6,386** niños menores de 3 años y **549** gestantes.
- El número de hogares beneficiarios se incremento en **57.2%** respecto a diciembre 2007.
- Los EESS donde asisten beneficiarios del Programa JUNTOS que presentan un mayor porcentaje de Desnutrición Crónica son el **P.S. SAN MIGUEL DE OTICA, P.S. CARAPACHO, el P.S. ANGASMAYO y el P.S. CAPERUSIA**, todos con porcentajes superiores al 72%.
- En Junín, el **43%** de la población beneficiaria del Programa JUNTOS se encuentran afiliados al Seguro Integral de Salud. En menores de 5 años se tiene al **40%** de niños beneficiarios JUNTOS están afiliados al SIS.



- El Promedio de CREDs por mes en los niños menores de 12 meses beneficiarios JUNTOS es de **0.04** de Marz. a Dic. 2008 y de **0.19** de Ene. Marz. 2009. (Estándar un CREDs mensual en este grupo de edad.)

### CONTENIDO

**Resumen**  
Indicadores Sociodemográficos...1

Evolución de la Pobreza...2

Hogares Beneficiarios y Población Objetivo...3

CREDs en niños JUNTOS...4

Desnutrición Crónica Infantil...5

Beneficiarios Afiliados al SIS...6

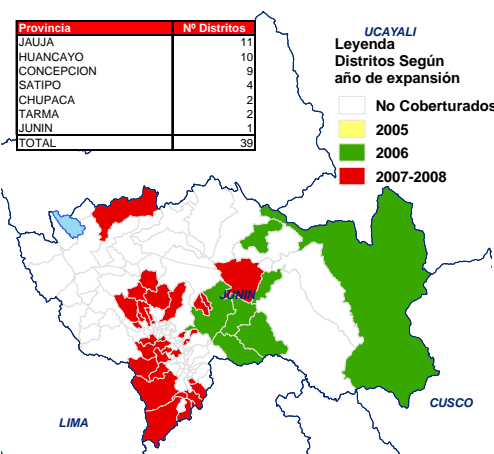
Entrega de Documentos de Identidad...6

Evaluación del Impacto del Programa JUNTOS...7

### INDICADORES SOCIODEMOGRAFICOS

El departamento de Junín tiene 123 distritos, de los cuales 39 (**31.7%**) se encuentran dentro de la cobertura del Programa JUNTOS.

Cobertura Distrital del Programa JUNTOS JUNIN, 2005-2008



### Indicadores Demográficos

	Cifras Absolutas	%
<b>TERRITORIO</b>		
Superficie (Km2)	44,197	
Densidad poblacional (Hab/km2)	27.7	
<b>POBLACION</b>		
Población Total	1,272,890	
Población censada	1,225,474	
Hombre	610,745	49.8
Mujer	614,729	50.2
<b>Población por grandes grupos de edad</b>		
0-14	404,363	33.0
15-29 (Población Joven)	338,644	27.6
15-64	746,243	60.9
65 y más	74,868	6.1
<b>Asistencia escolar (6 a 24 años)</b>	<b>361,094</b>	
De 6 a 11 años	157,505	94.7
De 12 a 16 años	127,841	90.5
De 17 a 24 años	75,748	40.4
<b>Población con educación superior (15 y más años)</b>	<b>219,065</b>	<b>26.7</b>
Hombre	112,281	27.8
Mujer	106,784	25.6
<b>Población Analfabeta (15 y más años)</b>	<b>62,217</b>	<b>7.6</b>
Hombre	13,662	3.4
Mujer	48,555	11.7
<b>Población sin DNI (18 y más años)</b>	<b>29,111</b>	<b>3.9</b>
Hombre	12,245	3.4
Mujer	16,866	4.5

Fuente: Censo Nacional De Población y Vivienda(CPV) 2007-INEI  
Elaborado: Equipo Técnico, PCM -ST CIAS

Urb. San Ignacio de Loyola, Cerro Prieto 417-421, Surco. Perú

Teléfono: (01) 2750303 - Fax: (01) 2752298

e-mail: gmse@juntos.gob.pe

## Evolución de la Pobreza en el Perú al año 2008

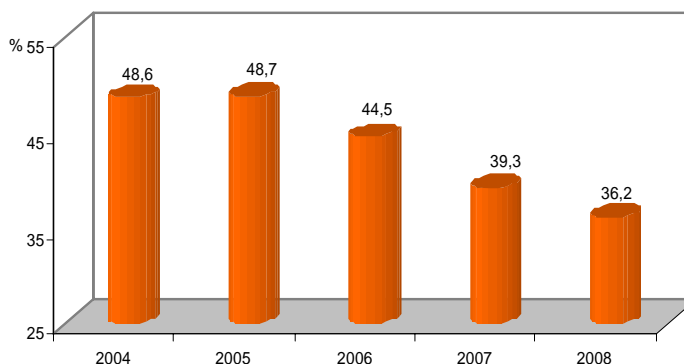
Fuente: Instituto Nacional de Estadística e Informática - INEI

### Incidencia de la Pobreza Total

Entre los años 2007 y 2008, la incidencia de la pobreza disminuyó en 3,1 puntos porcentuales al pasar de **39,3% a 36,2%**.

Por área de residencia, se observa que la pobreza decreció en mayor proporción en el área rural del país, donde disminuyó en 4,7 puntos porcentuales, pasando de **64,6% en el 2007 a 59,8% en 2008**; en el área urbana del país se redujo en 2,2 puntos porcentuales. Por regiones naturales, la mayor incidencia de pobreza en el 2008 sigue localizándose en la Sierra y Selva, en tanto que en la Costa la incidencia es menor. En el período 2007-2008, los resultados señalan que en las tres regiones naturales la pobreza presenta disminución en sus respectivos niveles, siendo más significativo la reducción en la Selva en **7,5 puntos porcentuales**, Selva urbana 9,0 y Selva rural 6,2 puntos porcentuales). En la Sierra la pobreza se redujo en 3,9 puntos porcentuales (**Sierra rural 4,5 y Sierra urbana 2,9 puntos porcentuales**). En la Costa la pobreza disminuyó sólo en 1,4 puntos porcentuales al pasar de 22,6% en el 2007 a 21,3% en el 2008, en la Costa rural se redujo en 3,3 puntos, en la Costa urbana en 1,7 puntos y en Lima Metropolitana en 0,8 puntos porcentuales.

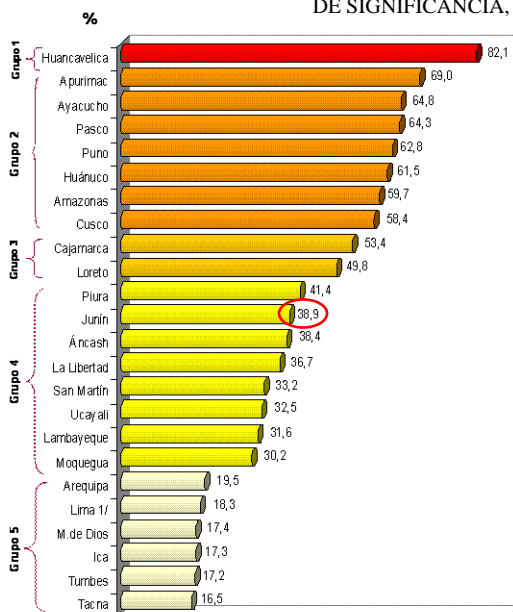
PERÚ: INCIDENCIA DE LA POBREZA TOTAL  
2004 – 2008 (Porcentaje)



### Evolución de la Pobreza Extrema

La pobreza extrema **disminuyó en 1,1 puntos porcentuales**, a pesar de que la pobreza extrema en el año 2008 afectó al **12,6%** de la población del país, respecto al nivel del año 2007.

PERÚ: AGRUPACIÓN DE DEPARTAMENTOS SEGÚN INCIDENCIA DE POBREZA Y NIVELES DE SIGNIFICANCIA, AÑO 2008



1/ Incluye Lima Metropolitana.  
Fuente: INEI – Encuesta Nacional de Hogares Anual 2004 – 2008

## HOGARES BENEFICIARIOS Y POBLACION OBJETIVO

### Quiénes son los beneficiarios

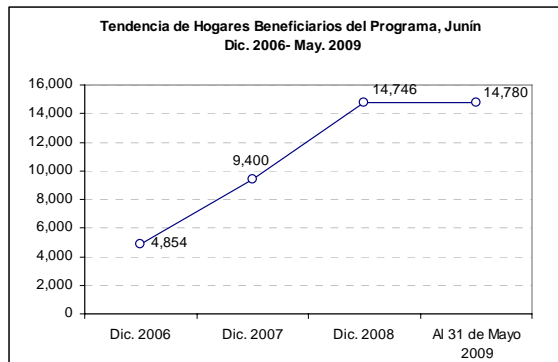
Son los hogares que cuentan entre sus miembros a niñas y niños hasta los 14 años de edad y que se encuentran bajo la tutela de Madres Gestantes, Padres Viudos, personas de la tercera edad o Apoderados.

### HOGARES BENEFICIARIOS

**14,780** hogares pobres beneficiarios por el Programa JUNTOS a Mayo 2009. (50.3% del total de hogares pobres extremos).

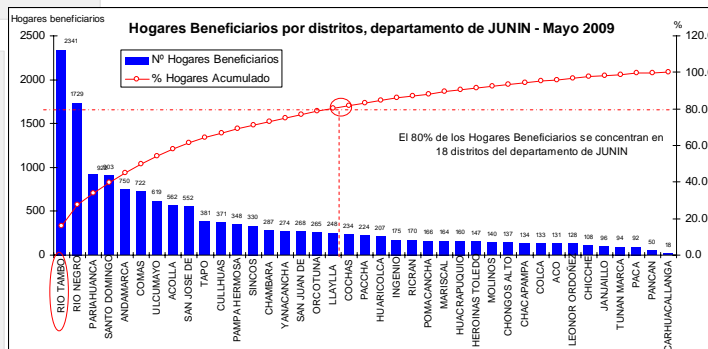
Según el CPV 2007 el número de hogares pobres y extremos pobres en Junín es de 111,125 y 29,296 respectivamente.

El número de hogares beneficiarios se incremento en **57.2%(5,380)** respecto a Diciembre 2007.



El **80%** de los Hogares beneficiarios se concentran en 18 distritos del departamento de Junín.

Sólo el distrito de **Río Tambo** alcanzó a diciembre 2008 más de **dos mil doscientos** beneficiarios.



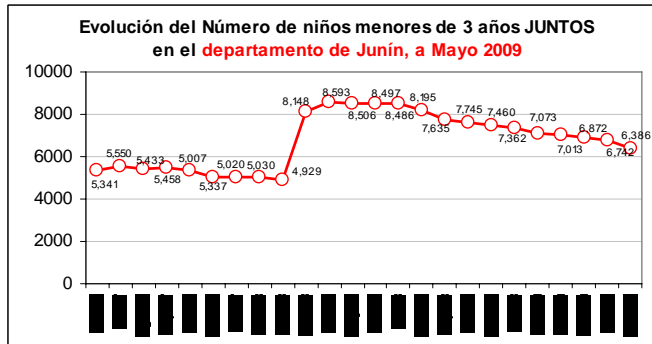
Fuente: Base de datos, JUNTOS

Elaborado: GMSE- JUNTOS

### POBLACIÓN OBJETIVO

Al mes Mayo 2009:

- ❖ **35,673** niños menores de 14 años beneficiarios.
- ❖ **6,386** niños menores de 3 años beneficiarios.
- ❖ **549** gestantes beneficiarias.
- ❖ **8** gestantes menores de 14 años beneficiarios.



Fuente: Base de datos, JUNTOS

Elaborado: GMSE- JUNTOS

### Tendencia de Hogares Beneficiarios y Población Objetivo JUNTOS, Junín

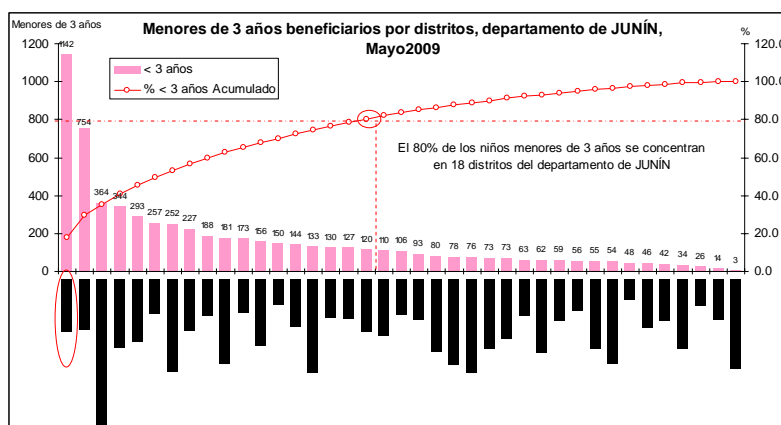
HOGARES BENEFICIARIOS Y POB. OBJETIVO	DIC. 2006	DIC. 2007	DIC. 2008	A MAY. 2009
Número de Hogares Beneficiarios	4,854	9,400	14,746	14,780
Niños de 0 a 14 años	13,222	23,174	35,943	35,673
Niños de 0 a 3 años	3,618	5,020	7,362	6,386
Niños de 0 a 5 años	5,455	8,401	12,709	11,835
Gestantes Beneficiarias	449	316	609	549
Gestantes < 14 años	8	12	11	8
Total de Población Objetivo	13,663	23,478	36,541	36,214

Fuente: Base de datos, JUNTOS

Elaborado: GMSE- JUNTOS

**Río Tambo** es el distrito con el mayor número niños menores de 3 años beneficiarios.

El **80%** de los niños menores de 3 años beneficiarios se concentran principalmente en 18 distritos del departamento.



Fuente: Base de datos, JUNTOS

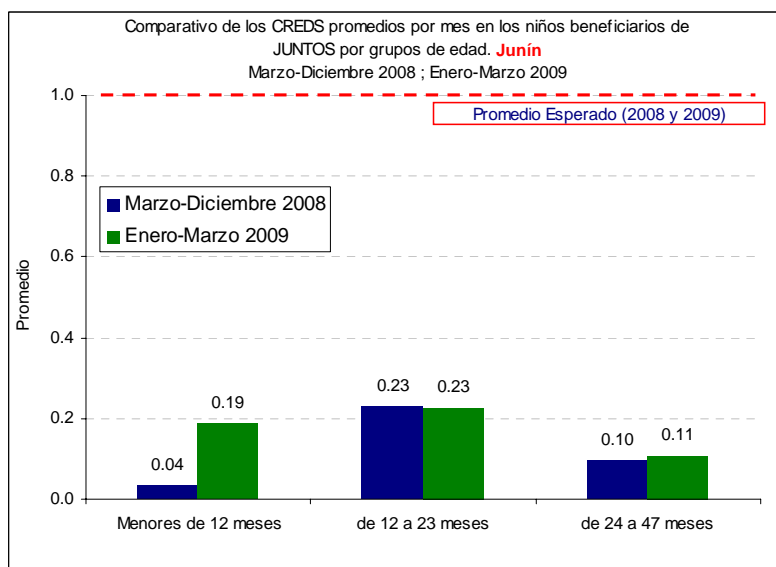
Elaborado: GMSE- JUNTOS

## CREDS EN NIÑOS BENEFICIARIOS JUNTOS

Se ha consolidado información de las prestaciones del CRED de los niños beneficiarios de JUNTOS a través de las bases de datos del Seguro Integral de Salud – SIS del periodo Marzo a Diciembre del 2008 (9 meses) de Enero a Marzo del 2009 (3 meses) el cual contiene las atenciones de Crecimiento y Desarrollo, procedimiento codificado con el número 210 en las bases de datos del SIS.

Para una mayor precisión de la población de análisis se ha considerado a los niños beneficiarios de JUNTOS que cuentan con **Fecha de Nacimiento** en el Sistema de Información de Soporte a los Procesos de pago, afiliaciones y condicionalidades – SISPPAC, el mismo que sirvió de principal identificador de los niños beneficiarios en la base de datos del SIS.

Para mayor descripción del acceso al CRED de los niños beneficiarios se ha complementado el acceso a la tenencia del Documento Nacional de Identidad – DNI.



En el siguiente gráfico, se presenta el comparativo de los CREDS promedios en el periodo analizado para los niños agrupados por edades, el grupo de niños menores de 12 meses, deben tener un CRED por mes, si bien se evidencia un aumento del **375%** en promedio en el I Trimestre de 2009 con respecto al 2008, en promedio y a pesar de este aumento se encuentran muy lejos de alcanzar el estándar normado por el MINSA, el

cual asciende a un CREDS mensual en este grupo de edad. **Ello se podría interpretar como un indicador del logro de CREDS el cual indica que en el grupo de niños menores de 12 meses se encuentra en un 19% del total**

Elaboración: Gerencia de Monitoreo, Supervisión y Evaluación - PROGRAMA  
Fuente: Base de Datos del SIS y SISPAAC

## DESNUTRICIÓN CRÓNICA EN MENORES DE 5 AÑOS

Una visión panorámica nacional en relación a la Desnutrición Crónica, muestra un promedio Mensual Nacional de 21,7% de casos en los niños que acuden a los Establecimientos de Salud, y se evidencia que más del 50% de Regiones (13 de 25) superan este valor, alcanzando hasta 37.3% en Huancavelica, 34.9% en Apurímac y 31.8% en Cajamarca.

En la tabla adjunta se puede apreciar que los departamentos que pertenecen al ámbito de intervención del Programa JUNTOS

presentan altos porcentajes de desnutrición crónica infantil.

Porcentaje de Casos de desnutrición crónica en niños menores de 5 años que acuden a establecimientos de salud por departamentos, 2008

JUNTOS	DEPARTAMENTO	2005 D.C (%)	2006 D.C (%)	2007 D.C (%)	2008 D.C (%)
✓	HUANCAMELICA	38.7%	41.0%	38.8%	37.3%
✓	APURIMAC	35.4%	35.7%	36.3%	34.9%
✓	CAJAMARCA	31.1%	31.9%	33.2%	31.8%
✓	ANCASH	26.3%	27.5%	29.3%	29.4%
✓	AYACUCHO	30.4%	32.7%	30.3%	28.8%
✓	HUANUCO	26.8%	28.2%	29.9%	27.7%
✓	CUSCO	24.6%	23.8%	25.4%	27.6%
✓	PIURA	24.1%	23.7%	24.6%	24.9%
✓	LORETO	24.3%	25.8%	24.5%	24.2%
✓	AMAZONAS	28.0%	27.5%	27.6%	24.1%
✓	PASCO	24.5%	22.5%	22.4%	23.5%
✓	JUNIN	23.8%	23.4%	25.4%	23.1%
✓	PUNO	26.8%	25.5%	24.5%	22.2%
✓	UCAYALI	23.2%	19.4%	20.9%	20.7%
✓	LA LIBERTAD	16.6%	17.6%	19.9%	20.7%
✓	LAMBAYEQUE	17.4%	16.4%	17.3%	17.2%
✓	SAN MARTIN	18.1%	18.3%	18.3%	16.7%
✓	MOQUEGUA	9.7%	11.4%	11.1%	11.6%
✓	MADRE DE DIOS	14.4%	13.3%	13.0%	11.5%
✓	TUMBES	11.4%	11.6%	11.5%	10.9%
✓	ICA	9.2%	9.1%	8.8%	9.3%
✓	AREQUIPA	9.9%	9.8%	9.4%	8.9%
✓	CALLAO	7.4%	7.5%	6.9%	8.4%
✓	LIMA	7.2%	6.7%	6.8%	7.1%
✓	TACNA	5.0%	4.9%	5.0%	5.0%

FUENTE: Sistema de Información del Estado Nutricional - 2008  
Elaborado: Gerencia de Monitoreo, supervisión y Evaluación. JUNTOS

### Desnutrición Crónica por Establecimientos de Salud donde asisten beneficiarios JUNTOS

ESTABLECIMIENTOS DE SALUD DONDE SE ATIENDEN BENEFICIARIOS JUNTOS QUE REGISTRAN EL **MAYOR PORCENTAJE DE CASOS DE DESNUTRICION CRONICA INFANTIL** - REGION JUNIN - AÑO 2008

Nº	RED	ESTABLECIMIENTO	Desnutrición Crónica		
			Promedio Evaluados	Promedio Casos	% D.C
1	RED SATIPO	P.S. SAN MIGUEL DE OTICA	14	11	78.6%
2	RED JUNIN	P.S. CARAPACHO	4	3	75.0%
3	RED VALLE DEL MANTARO	P.S. ANGASMAYO	4	3	75.0%
4	RED SATIPO	P.S. CAPERUSIA	18	13	72.2%
5	RED VALLE DEL MANTARO	P.S. PIHUAS	21	15	71.4%
6	RED SATIPO	P.S. BETANIA	30	20	66.7%
7	RED VALLE DEL MANTARO	P.S. STA. ROSA DE TISTES	3	2	66.7%
8	RED SATIPO	P.S. OVIRI	19	12	63.2%
9	RED SATIPO	P.S. IMPANAKIARI	16	10	62.5%
10	RED JAUJA	P.S. SALLAHUACHAC	17	10	58.8%
11	RED SATIPO	P.S. POTSOTENI	26	15	57.7%
12	RED SATIPO	P.S. BOCA CHEMBO	25	14	56.0%
13	RED VALLE DEL MANTARO	P.S. RETAMA BAJA	25	14	56.0%
14	RED SATIPO	P.S. CUSHIRENI	29	16	55.2%
15	RED VALLE DEL MANTARO	P.S. RUNATULLO	49	27	55.1%
16	RED SATIPO	P.S. QUEMPIRI	20	11	55.0%
17	RED SATIPO	P.S. SHEVOJA	13	7	53.8%
18	RED JAUJA	P.S. CURIMARCA	32	17	53.1%
19	RED SATIPO	C.S. PUERTO OCOPA	57	30	52.6%
20	RED VALLE DEL MANTARO	P.S. ROCCHAC	19	10	52.6%
21	RED CHANCHAMAYO	P.S. IMPITATO CASCADA	46	24	52.2%
22	RED VALLE DEL MANTARO	C.S. LAMPA	27	14	51.9%

FUENTE: Sistema de Información del Estado Nutricional - 2008  
Elaborado: Gerencia de Monitoreo, supervisión y Evaluación. JUNTOS

## BENEFICIARIOS DEL PROGRAMA JUNTOS AFILIADOS AL SIS

El Padrón de beneficiarios JUNTOS se cruzó nominalmente con el Padrón de Asegurados del SIS a Marzo 2009 encontrándose que el **58%** de la población beneficiaria del Programa JUNTOS están afiliados al SIS. En menores de 5 años este porcentaje alcanza el **56%**.

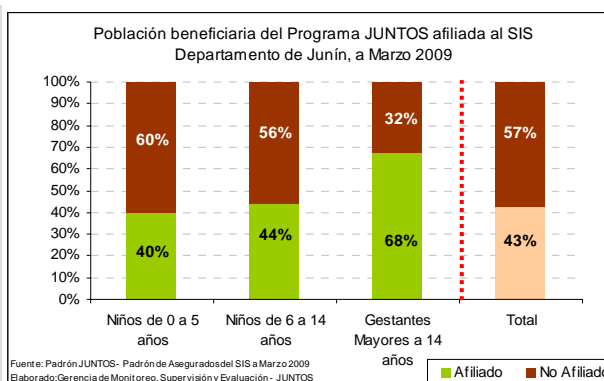
Nº DE AFILIADOS Y NO AFILIADOS AL SEGURO INTEGRAL DE SALUD  
**JUNTOS (638 DISTRITOS) A MARZO 2009**

Condición	Niños de 0 a 5 años	Niños de 6 a 14 años	Gestantes mayores de 14	Total Beneficiarios Objetivos
No Afiliados	140,847	282,828	2,023	425,698
Afiliados	181,356	407,082	7,613	596,051
<b>Total</b>	<b>322,203</b>	<b>689,910</b>	<b>9,636</b>	<b>1,021,749</b>
<b>Porcentaje</b>	<b>56%</b>	<b>59%</b>	<b>79%</b>	<b>58%</b>

Fuente: Padrón JUNTOS – Padrón de Asegurados del SIS a Marzo 2009  
Elaborado: Gerencia de Monitoreo, Supervisión y Evaluación - JUNTOS

En el departamento de **Junín** el 43% de la población beneficiaria del Programa JUNTOS se encuentran afiliadas al Seguro Integral de Salud.

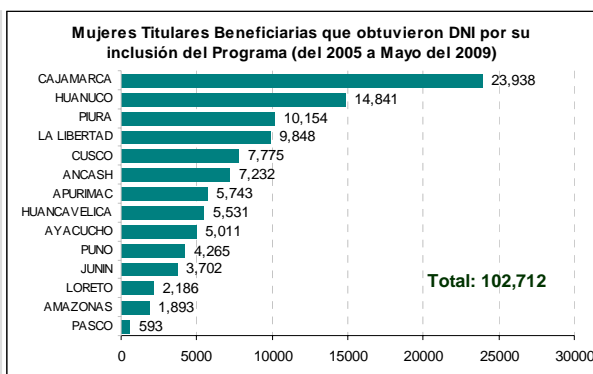
En menores de 5 años se tiene al 40% de niños beneficiarios JUNTOS afiliados al SIS.



## ENTREGA DE DOCUMENTOS DE IDENTIDAD (DNIs)

A Mayo del 2009, **102,712** mujeres titulares beneficiarias del Programa obtuvieron DNI por su inclusión al PROGRAMA.

De las cuales el **3.6%(3,702)** de DNIs entregados correspondió al departamento de Junín.

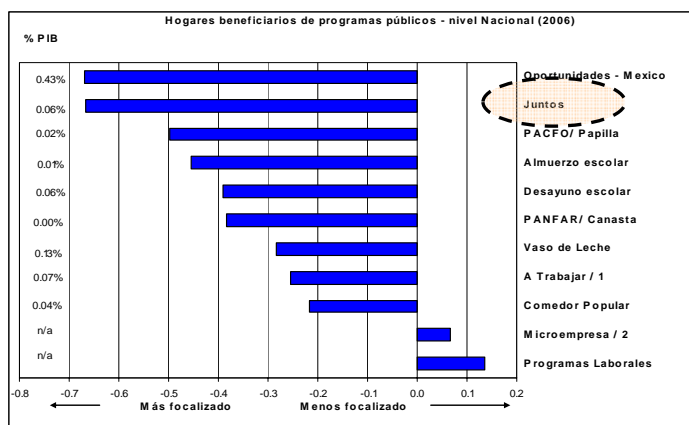


## Evaluación de Impacto del Programa JUNTOS

### Evaluación Cuantitativa del Programa JUNTOS (\*)

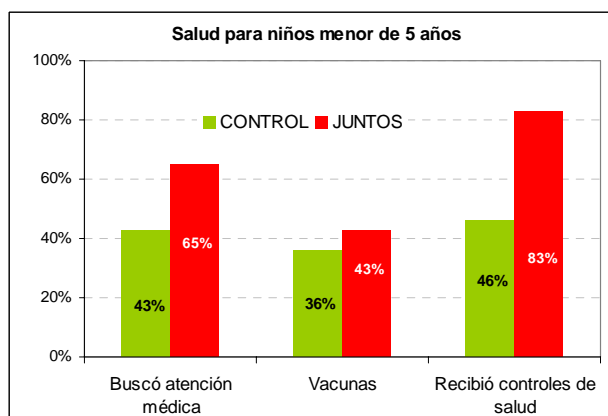
El Programa JUNTOS cuenta con un Plan de Evaluación el cual fue presentado a su Consejo Directivo, en razón de ello se realizó la Evaluación no Experimental Externa que da cuenta de los efectos e impactos logrados a tres años de su implementación y fue realizado por el Banco Mundial.

#### Focalización



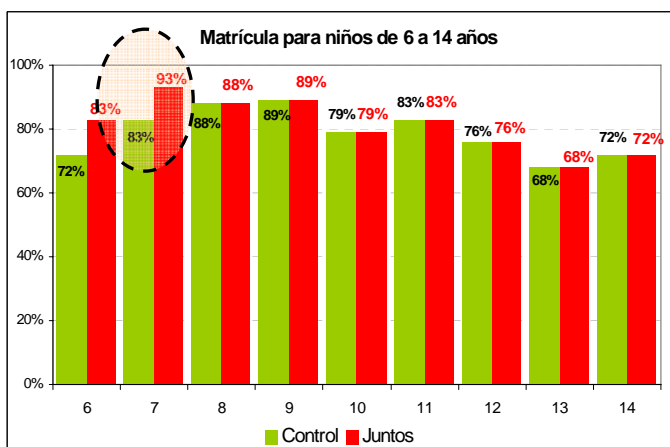
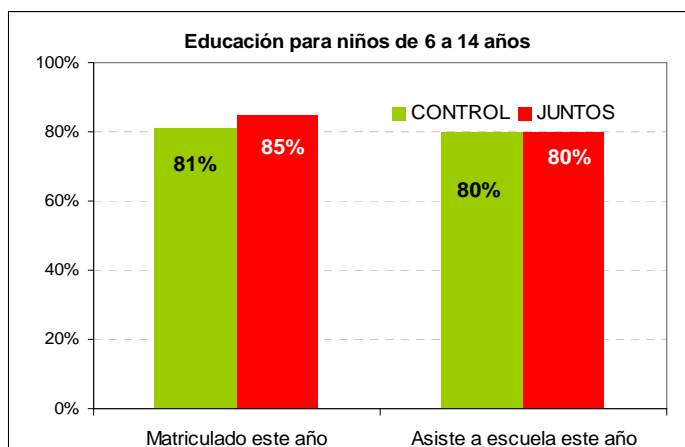
JUNTOS es uno de los mejores focalizados en comparación con otros Programas Sociales de acuerdo a la población objetivo a atender en el Perú y en América Latina.

#### Salud



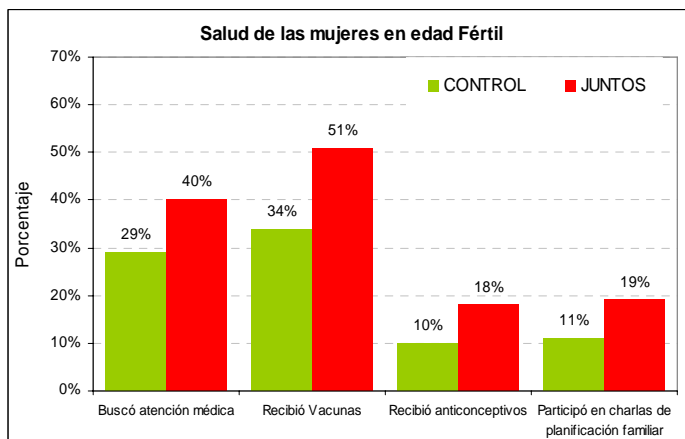
Se ha **incrementado significativamente el acceso a los servicios de salud en 37 puntos porcentuales** más que los niños no beneficiarios, asimismo los niños beneficiarios tienen **7 puntos porcentuales** más de cobertura de vacunas que los no beneficiarios. Así mismo, se ha **Incrementado la atención médica en 22 puntos porcentuales** más que los niños no beneficiarios.

#### Educación



En el caso de la matrícula escolar el Programa ha contribuido en elevar en 4 puntos porcentuales la tasa de matrícula con respecto al grupo control, en tanto a mantenido las tasas de asistencia a las escuelas. Al analizar las edades de los niños, los aumentos en la matrícula se presentan principalmente en las edades de transición de los niveles escolares (inicio de primaria y secundaria).

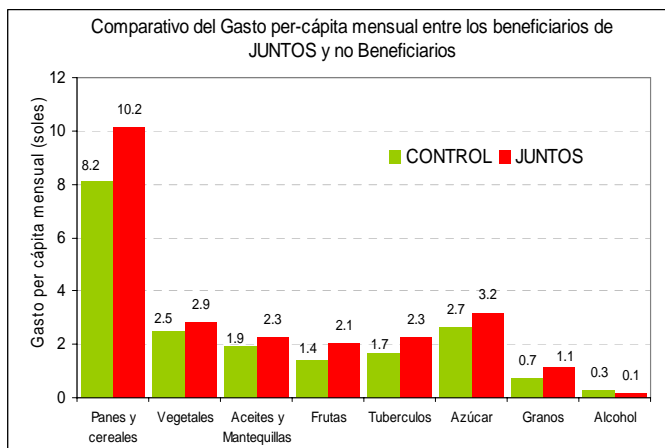
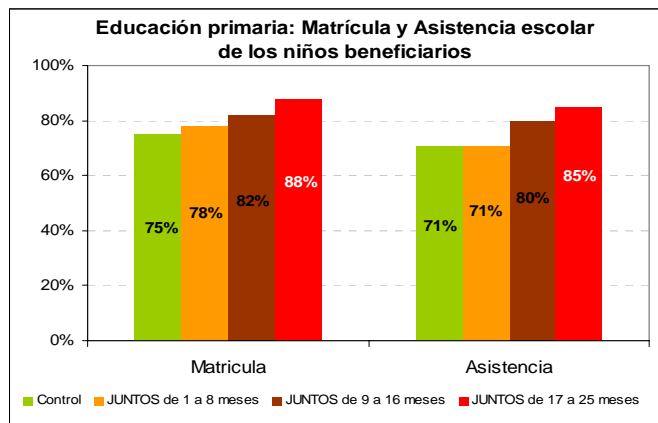
(\*)Renos Vakis y Elizaveta Perova . Banco Mundial. *Evaluación de Impacto No-Experimental del Programa JUNTOS. Enero 2009. Resultados Finales.* .Reporte de la Gerencia de Monitoreo, Supervisión y Evaluación – Programa JUNTOS.



Ha contribuido a **eleva**r el acceso a las **atenciones preventivas** de las mujeres en edad fértil de los hogares beneficiarios (Charlas de Planificación Familiar, Vacunas, recepción de anticonceptivos), Atención del parto) y atenciones curativas (Búsqueda de atención Médica).

**Los efectos del Programa son mayores para beneficiarios que participan en el más de un año,**

Es decir que los efectos crecen en el tiempo, se evidencia que los hogares con mayor tiempo en el Programa presentan mayores tasas de matrícula y asistencia escolar que niños no beneficiarios.



El Programa muestra efectos importantes en gastos hacia grupos de alimentos de mejor calidad nutritiva como son carnes y preparados.

## Evaluación Cualitativa del Programa JUNTOS (\*\*)

A solicitud de la Secretaría Técnica de la Comisión Interministerial de Asuntos Sociales – ST CIAS de la Presidencia del Consejo de Ministros – PCM, UNICEF Y UNFPA en coordinación con JUNTOS, encargaron al Instituto de Estudios Peruanos realizar un estudio cualitativo en seis distritos de su ámbito, el mismo que tiene por objetivos evaluar los **cambios de comportamiento** que el Programa pudiera haber generado entre los beneficiarios; el **uso de las transferencias recibidas** por parte de las familias beneficiarias y conocer los niveles de **acceso de la población vulnerable** en los distritos de intervención del Programa.

Los principales hallazgos de este estudio muestran que los servicios de salud son más utilizados pero debido a una “obligación” o condicionalidad del Programa. Asimismo se percibe mayor matrícula (sobre todo en niñas) y en la selva. Asimismo los encuestados manifestaron que gastan la mayor parte de la transferencia en alimentos para la familia.

Con respecto al cambio de comportamiento de los beneficiarios no se ha evidenciado casos de adolescentes que se embaracen para ingresar al programa y que las familias beneficiarias se hayan vuelto ociosos y que ahora dependen del incentivo, ello porque el monto transferido no es suficiente para generar un nuevo estilo de vida

De acuerdo a la percepción de la población, en el Programa sí están los más pobres (salvo algunas excepciones), sin embargo, existe la percepción de que no están *todos* los pobres. Por otro lado no se ha encontrado evidencia que un posible uso político de JUNTOS a nivel local.

(\*\*) Programa JUNTOS: Certezas y malentendidos en torno a las transferencias condicionadas – Estudio de caso de 6 distritos Rurales –. Instituto de Estudios Peruanos – IEP. Enero del 2009.